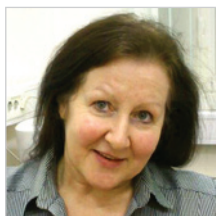




Леонид Лимонов



Нина Одинг



Денис Кадочников



Лев Савулькин



Андрей Анисимов

АНАЛИЗ ТОРГОВО-ПРОИЗВОДСТВЕННЫХ СВЯЗЕЙ ПРИГРАНИЧНЫХ РЕГИОНОВ РОССИИ И КАЗАХСТАНА: ВЛИЯНИЕ ТАМОЖЕННОГО СОЮЗА И ЕДИНОГО ЭКОНОМИЧЕСКОГО ПРОСТРАНСТВА

Леонид Эдуардович Лимонов – д.э.н., профессор, генеральный директор АНО МЦСЭИ «Леонтьевский центр».

Электронная почта: limonov@leontief.ru

Нина Юрьевна Одинг – к.э.н., старший научный сотрудник МЦСЭИ «Леонтьевский центр», руководитель исследовательского отдела.

Электронная почта: oding@leontief.spb.su

Денис Валентинович Кадочников – к.э.н., старший научный сотрудник МЦСЭИ «Леонтьевский центр», старший преподаватель факультета свободных искусств и наук СПбГУ.

Электронная почта: denis@leontief.ru

Лев Израйлевич Савулькин – к.геогр. н., старший научный сотрудник МЦСЭИ «Леонтьевский центр».

Электронная почта: savul@leontief.spb.su

Андрей Михайлович Анисимов – руководитель направления Центра интеграционных исследований Евразийского банка развития.

Электронная почта: anisimov_am@eabr.org

Первого июля 2011 года на внутренних границах Беларуси, России и Казахстана был отменен таможенный контроль. Его перенесли на внешний контур стран созданного Таможенного союза (ТС), шестого из ныне действующих в мировой экономике. С этого момента режим единой таможенной территории трех экономик начал действовать в полном объеме.

Начало функционирования ТС и единой таможенной территории создало благоприятные условия для развития торгово-производственных связей приграничных регионов России и Казахстана. Во-первых, существенно упростился режим международной торговли: как двусторонней (между Россией и Казахстаном), так и с участием третьих стран. Для российских и казахстанских предприятий повысилась степень доступности на рынки друг друга и Беларуси, а также за пределами ТС. Во-вторых, возросла скорость транспортировки грузов и пассажиров. В-третьих, появились новые возможности для развития многоплановых кооперационных связей между российскими и казахстанскими предприятиями (создание совместных производств, рост объемов поставок сырья, комплектующих и готовой продукции). В-четвертых, созданы благоприятные условия для совместной эксплуатации, модернизации и увеличения мощности (пропускной способности) объектов инженерно-энергетической и транспортной инфраструктур, связывающих две страны. В-пятых, созданы важные предпосылки для улучшения хозяйственного климата и инвестиционной привлекательности приграничных регионов России и Казахстана, которые рассматриваются как основная территория углубления интеграционных процессов между двумя странами. Среди таких предпосылок можно отметить потенциально положительное значение конкуренции юрисдикций, позволяющее в рамках общего рынка выбирать более привлекательные условия ведения бизнеса, в том числе — режим налогообложения.

Целью данной статьи является анализ эффектов Таможенного союза на экономическое взаимодействие и производственную кооперацию приграничных регионов Российской Федерации и Республики Казахстан. В основу статьи положены результаты совместного исследования ЦИИ ЕАБР и «Леонтьевского центра»; в работе также были использованы материалы ЦЭССИ-Казахстан по проекту «Влияние Таможенного союза и Единого экономического пространства в секторе малого и среднего бизнеса (МСБ) в регионах Казахстана, приграничных с Россией».



1. ТОРГОВЫЕ ЭФФЕКТЫ ФОРМИРОВАНИЯ ТС

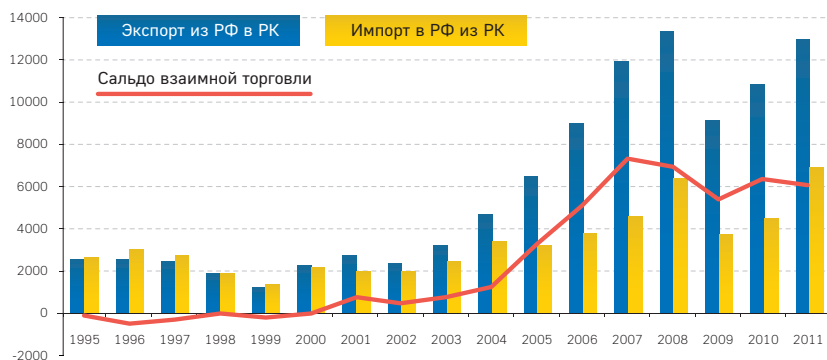
ДИНАМИКА ВЗАИМНОЙ ТОРГОВЛИ РОССИИ И КАЗАХСТАНА

Взаимная торговля России и Казахстана¹ развивается достаточно динамично с конца 1990-х годов, когда началось преодоление спада, вызванного финансовым кризисом 1998 года. Стоимостный объем взаимной торговли увеличивался высокими темпами вплоть до 2009 года, ознаменовавшимся спадом, который, впрочем, в значительной степени связан с падением долларовых цен. С 2010 года поступательный тренд развития двусторонней торговли продолжился, а в 2011-м соответствующие показатели вплотную приблизились к уровню рекордного 2008 года.

Особенностью двусторонней торговли России и Казахстана, проявляющейся примерно с 2000 года, является положительное для России и отрицательное для Казахстана сальдо взаимной торговли: стоимость российского экспорта в Казахстан стабильно превышает стоимость импорта из Казахстана. Причем перевес в пользу России, частично объяснимый масштабами ее экономики, в течение длительного периода увеличился значительно. В последние годы стоимостный объем российского экспорта в Казахстан более чем в два раза превышает стоимостный объем импорта из соседней страны. В 2011-м положительный перевес в пользу России во взаимной торговле незначительно, но сократился (см. рисунок 1).

Вместе с тем, несмотря на рост абсолютных показателей двусторонней торговли, относительные показатели на протяжении нескольких лет обнаруживают скорее стабильную динамику, причем в обеих

Рисунок 1.
Взаимная торговля РФ
и РК, \$ млн



Источник: по данным Федеральной службы государственной статистики РФ

¹ В связи с отменой с 1 июля 2010 года таможенного оформления товаров на российско-казахстанской границе в данных за второе полугодие 2010-го и 2011-го в объемах экспорта и импорта России и Казахстана не учитывается взаимная торговля, поэтому данные за 2010-й, 2011-й, строго говоря, сопоставимы друг с другом и с данными за предыдущие годы.

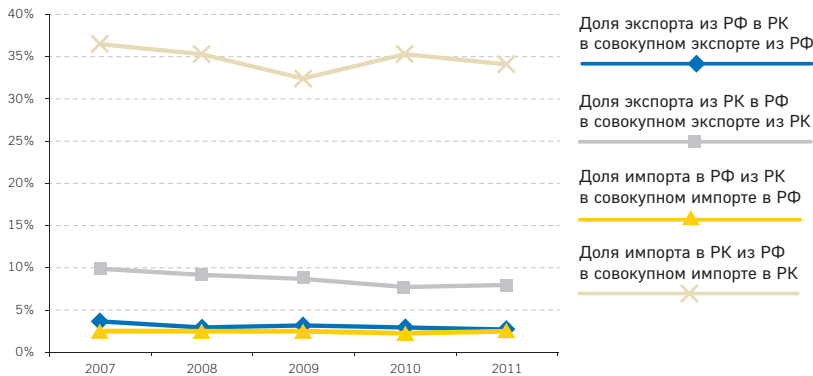


Рисунок 2.
 Значение взаимной торговли для РФ и РК, %

Источник: по данным Федеральной службы государственной статистики РФ и Агентства Республики Казахстан по статистике.

странах. Это относится к доле экспорта в Казахстан в совокупном российском экспорте, к доле экспорта в Россию в совокупном казахстанском экспорте, к доле Казахстана в совокупном российском импорте и к доле России в совокупном казахстанском импорте (см. рисунок 2), что может свидетельствовать об увеличении степени страновой диверсификации внешней торговли как для России, так и для Казахстана.

В таблице 1 приведены данные о взаимной торговле России и Казахстана за I квартал 2012 года. Здесь необходимо оговориться, что данные по торговле России и Казахстана, публикуемые Комитетом таможенного контроля Министерства финансов Республики Казахстан, Агентством Республики Казахстан по статистике и Федеральной службой государственной статистики РФ, отличаются, причем довольно существенно, демонстрируя разные тенденции.

В значительной степени это связано с разницей методик учета, применяемых в таможенной статистике и в статистике платежного баланса. Кроме того, рассматривая таможенные данные, необходимо учитывать, что I квартал для двусторонней торговли России и Казахстана (особенно для экспорта) обычно является достаточно «провальным», поэтому не очень впечатляющая статистика за I квартал 2012 года не вполне отражает объективное состояние двусторонней торговли.

Показатель	За январь – март 2012	За январь – март 2011	Темп роста, %
Экспорт РК в РФ (импорт РФ из РК)	1525	2137	71.4
Импорт РК из РФ (экспорт РФ в РК)	3515	3135	112.1
Оборот взаимной торговли РФ и РК	5040 (4712*)	5272 (4425*)	95.6 (106.5*)

Таблица 1.
 Взаимная торговля России и Казахстана в I квартале 2012 года в сравнении с I кварталом 2011-го, \$ млн

Источник: по данным Комитета таможенного контроля Министерства финансов Республики Казахстан

* по данным Федеральной службы государственной статистики РФ

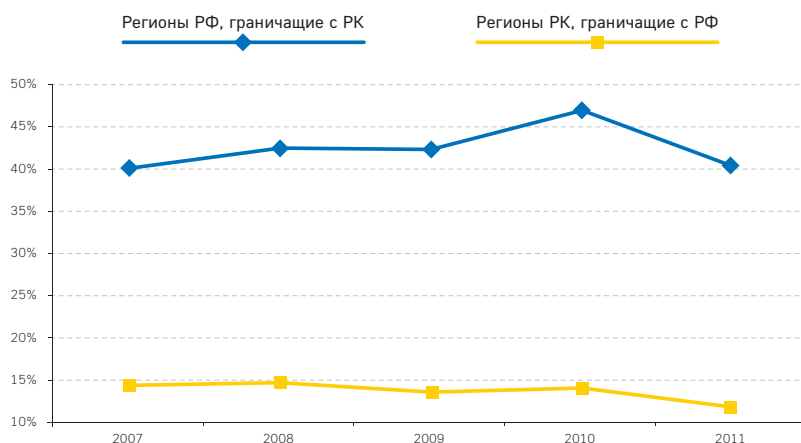


СПЕЦИФИКА ВНЕШНЕЙ ТОРГОВЛИ ПРИГРАНИЧНЫХ РЕГИОНОВ РОССИИ И КАЗАХСТАНА

Совокупный внешнеторговый оборот регионов России, граничащих с Казахстаном (российское приграничье), по своей абсолютной величине сопоставим с внешнеторговым оборотом Казахстана в целом. Совокупный внешнеторговый оборот регионов Казахстана, граничащих с Россией (казахстанское приграничье), предсказуемо меньше, чем соответствующий показатель для российских приграничных регионов, тем не менее разница между этими показателями для приграничных регионов с обеих сторон границы заметно ниже, чем разница между показателями внешнеторгового оборота для двух стран (см. рисунок 3).

Это связано с тем, что роль, которую играют регионы Казахстана, граничащие с Россией, во внешней торговле РК заметно выше, чем роль российских приграничных регионов во внешней торговле РФ. Более того, если доля российских регионов, граничащих с Казахстаном, в российском внешнеторговом обороте на протяжении последних нескольких лет остается относительно стабильной и колеблется в районе 14–15% (12% в 2011 году), то соответствующий показатель с казахстанской стороны вырос с примерно 40% в 2007 году до почти 47% в 2010-м (снизившись в 2011 году до 41%, что связано с колебаниями глобальной нефтяной и минерально-сырьевой конъюнктуры). Граничащие с Россией казахстанские регионы в полной мере являются своеобразным «окном» в Россию, ЕЭП и на Запад для Казахстана, в то время как торговля (в том числе транзитная) приграничных российских регионов с Казахстаном в российской внешней торговле играет скорее второстепенную роль. Это, впрочем, связано с тем, что основные внешнеторговые партнеры России находятся на Западе, а не на Юге или Востоке.

Рисунок 3.
Внешнеторговый оборот российского и казахстанского приграничья, % к национальному показателю соответствующей страны



Источник: по данным Федеральной службы государственной статистики РФ, территориальных органов ФСГС РФ, Агентства Республики Казахстан по статистике, Комитета таможенного контроля Министерства финансов Республики Казахстан

Более высокая степень ориентации казахстанского приграничья в сравнении с российским на внешнюю торговлю (как и Казахстана в целом в сравнении с Россией) выражается также в соотношении внешнеторгового оборота к ВВП/ВРП соответствующей территории. Кроме того, значение внешней торговли для казахстанского приграничья выше, чем для страны в целом, в то время как для российского приграничья — ниже (см. рисунок 4).

Обращаясь к анализу региональной структуры экспорта из приграничных регионов России и Казахстана, следует отметить характерное присутствие одного (в случае с Казахстаном можно с небольшой натяжкой говорить о двух) ключевого региона-экспортера. Для российского приграничья таковым является Тюменская область, на которую приходится больше половины совокупного экспорта приграничных регионов. Для казахстанского приграничья такие регионы — Атырауская область, на которую приходится почти 2/3 совокупного экспорта приграничных регионов, и (в гораздо меньшей степени) Актюбинская область. Применительно к Тюменской, Атырауской и Актюбинской областям такой вес в экспорте связан, прежде всего, с осуществлением на их территории добычи и переработки нефти, газа, других полезных ископаемых, а также с наличием соответствующей транспортно-логистической инфраструктуры. Следует также отметить, что внешняя торговля играет сравнительно более высокую роль в экономике приграничных регионов Казахстана, чем в экономике приграничных регионов России, если судить по такому показателю, как отношение внешнеторгового оборота к ВВП/ВРП соответствующей территории.

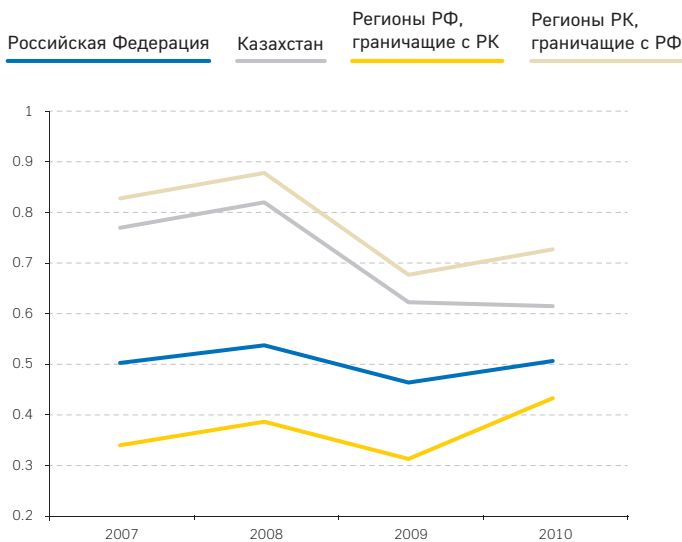


Рисунок 4.

Внешнеторговый оборот, % к ВВП/ВРП России, Казахстана и приграничных регионов

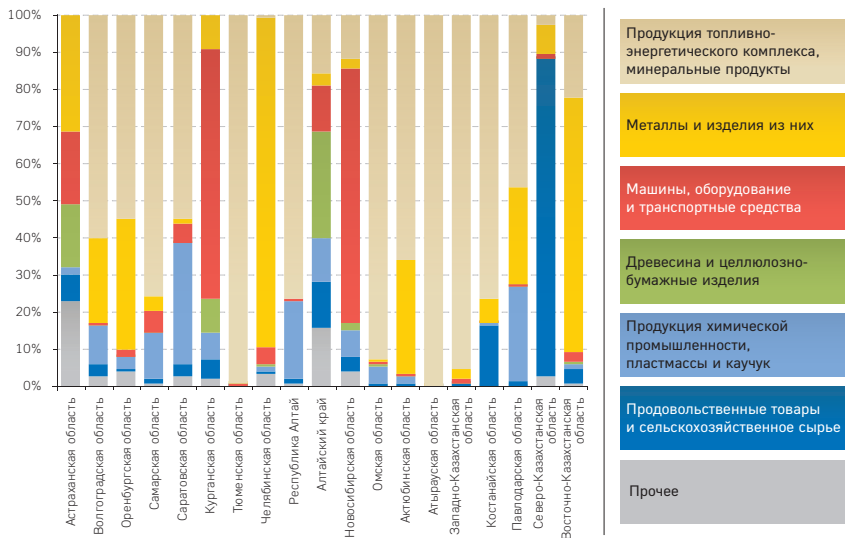
Источник: по данным Федеральной службы государственной статистики РФ, территориальных органов ФСГС РФ, Агентства Республики Казахстан по статистике, Комитета таможенного контроля Министерства финансов Республики Казахстан



Для российских и казахстанских приграничных регионов характерна схожая структура экспорта, с одной стороны (с преобладанием продукции топливно-энергетической промышленности/минерального сырья и продуктов), и импорта — с другой (см. рисунки 5, 6).

Рисунок 5.

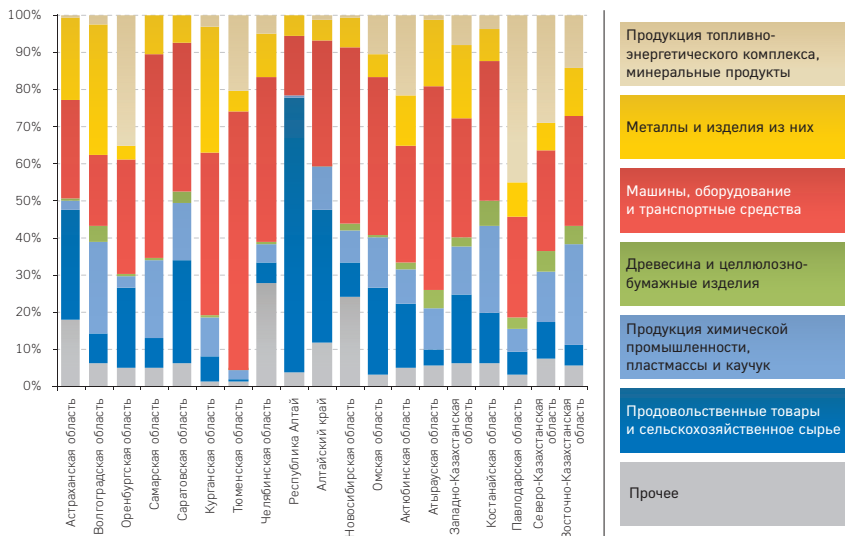
Товарная структура экспорта по регионам в 2010 году, \$ млн



Источник: по данным Федеральной службы государственной статистики РФ и Агентства Республики Казахстан по статистике

Рисунок 6.

Товарная структура импорта по регионам в 2010 году, \$ млн



Источник: по данным Федеральной службы государственной статистики РФ и Агентства Республики Казахстан по статистике

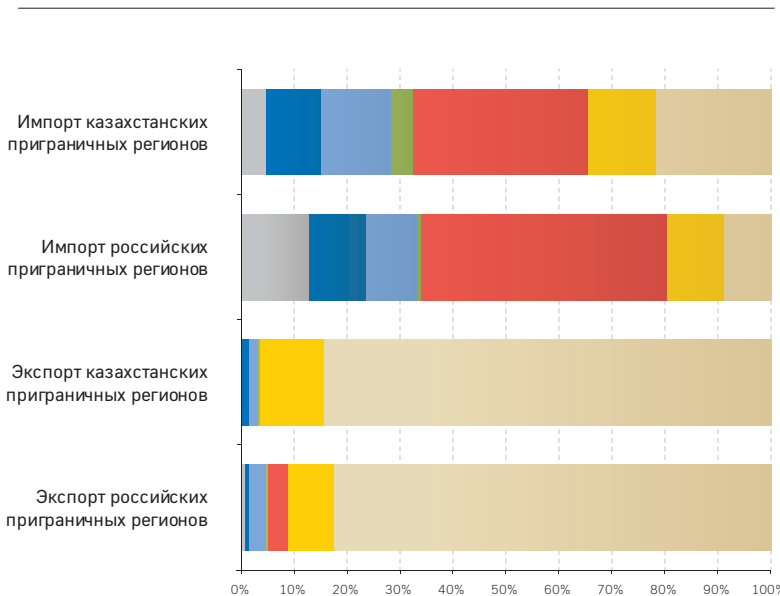
Функциональные связи между предприятиями приграничных регионов в значительной степени сохранились с советских времен и присутствуют в топливно-энергетическом секторе и в металлургии, что соответствует товарной структуре экспорта и импорта приграничных регионов (см. рисунок 7). Без учета продукции топливно-энергетического комплекса и металлургии в товарной структуре экспорта российского приграничья преобладает химическая промышленность и производство машин и оборудования, а в приграничье Казахстана — химическая промышленность и продовольственные товары (зерно).

Оценивая потенциал развития торговых связей российско-казахстанского приграничья, необходимо принимать во внимание следующие обстоятельства:

а) Кроме казахстанского приграничья, для российского бизнеса привлекательными рынками являются также и другие регионы РК,

- Продукция топливно-энергетического комплекса, минеральные продукты
- Металлы и изделия из них
- Машины, оборудование и транспортные средства
- Древесина и целлюлозно-бумажные изделия
- Продукция химической промышленности, пластмассы и каучук
- Продовольственные товары и сельскохозяйственное сырье
- Прочее

Рисунок 7.
 Товарная структура экспорта и импорта приграничных регионов в 2010 году, %



Источник: по данным Федеральной службы государственной статистики РФ и Агентства Республики Казахстан по статистике

в частности, Алматы и Астана. Именно там наличествует спрос на товары высокой переработки, электронику, бытовую технику, медикаменты и косметику.

б) Малые и средние оптово-розничные предприятия нуждаются в ином типе инфраструктуры, в частности, автомобильных дорогах, переходах, сопутствующем сервисе. В то же время крупные предприятия, торгующие сырьем, используют преимущественно железнодорожные перевозки и трубопроводы. Следовательно, требуется диверсифицированная политика поддержки бизнеса по обе стороны протяженной границы двух государств.

2. СТРУКТУРНЫЕ ЭФФЕКТЫ ФОРМИРОВАНИЯ ТС

В результате создания новых условий хозяйствования и взаимодействия различных видов бизнеса в двух странах должны наблюдаться структурные эффекты, которые проявляются в использовании трудовых ресурсов, производственной и инфраструктурной кооперации и взаимных инвестициях. В данном разделе рассматривается проявление этих эффектов в разрезе национальных экономик в российско-казахстанском приграничье.

ДИНАМИКА ЧИСЛЕННОСТИ НАСЕЛЕНИЯ И МИГРАЦИОННЫХ ПОТОКОВ

Структурные эффекты проявляются в использовании трудовых ресурсов, маркером которых является миграция. Поэтому целесообразно рассмотреть подробно миграционные тенденции в обеих странах и в приграничьях этих стран.

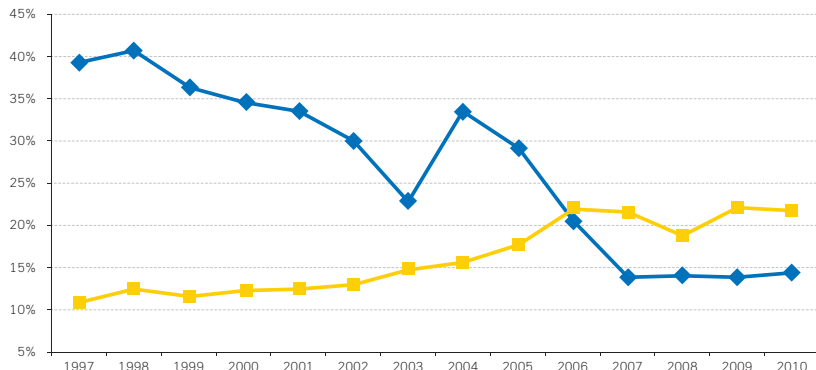
Интенсивность миграционных процессов между странами уменьшается. Это характерно как для миграции в Россию, так и из нее. При этом эмиграция из Казахстана в Россию уменьшалась гораздо быстрее, чем в обратном направлении. Так, за период с 2000 года по 2010-й год эмиграция из Казахстана в Россию уменьшилась в 4.1 раза, а эмиграция из РФ в Казахстан — в 2.8 раза. Это привело к существенному сокращению удельного веса прибывших из Казахстана в РФ в общем количестве всех прибывших в Россию из других государств с 35% в 2000 году до 15% в 2010-м. В то же время доля прибывших из России в Казахстан в общем количестве всех прибывших в эту страну из других государств, наоборот, увеличилась с 12% в 2000 году до 21% в 2010-м (см. рисунок 8).

Рисунок 8.

Число прибывших из РК в РФ и выбывших из РФ в РК, % от общего числа прибывших/убывших

Прибывшие в РК в общем числе прибывших в РФ

Выбывшие в РК в общем числе выбывших из РФ



Источник: по данным Федеральной службы государственной статистики РФ

На этом фоне интенсивность миграции между российскими приграничными районами и Казахстаном не ослабевает. Причем из Казахстана прибывает в российское приграничье значительно больше мигрантов, чем уезжает из него. Длительное время исключением из этого правила была Астраханская область, однако в 2011 году и здесь число мигрантов, прибывших из Казахстана, превысило число лиц, выбывших в Казахстан. С 2007 по 2011 год превышение въехавших над выбывшими составило 38%. Более того, количество приезжающих из этих регионов в Казахстан имеет тенденцию сокращаться. Так, за период с 2007 по 2011 год их численность уменьшилась на 78.2%.

ДИНАМИКА ОБЪЕМА И СТРУКТУРЫ ВАЛОВОГО РЕГИОНАЛЬНОГО ПРОДУКТА (ВРП) ПРИГРАНИЧНЫХ РЕГИОНОВ РОССИИ И КАЗАХСТАНА

В совокупном валовом продукте российско-казахстанского приграничья преобладает добыча полезных ископаемых — 28%, за ней идут прочие сектора (21%), обрабатывающая промышленность (15%), транспорт, связь и торговля — по 10%.

Удельный вес валового регионального продукта казахстанских регионов в совокупном валовом продукте российско-казахстанского приграничья был существенно ниже удельного веса ВРП российских регионов в нем. Однако доля их в валовом продукте приграничья за 2007–2010 годы постоянно увеличивалась и достигла 20% в 2010-м.

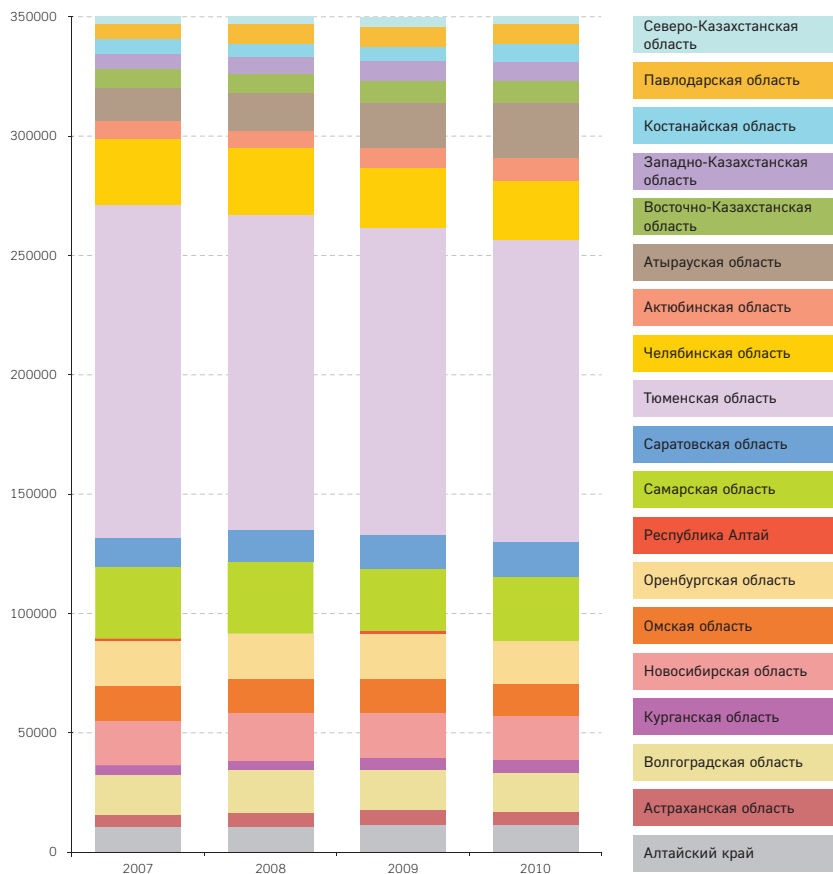


Вследствие экономического кризиса совокупный валовой продукт приграничья в 2009 году снизился почти на четверть. Необходимо отметить, что ВРП казахстанских приграничных областей сокращался меньше, чем ВРП российских приграничных регионов.

При этом более 30% совокупного валового продукта приграничья приходится на Тюменскую область, а более 60% совокупного валового продукта приграничья — на Тюменскую, Челябинскую, Самарскую, Оренбургскую, Омскую, Новосибирскую и Атыраускую области (см. рисунок 9).

С 2007 года по 2010-й произошло увеличение удельного веса приграничных казахстанских областей в валовом продукте своей страны и небольшое уменьшение российских в ВВП РФ. Так, ВРП приграничных областей Казахстана в валовом продукте страны увеличился с 37 до 40%, а удельный вес ВРП приграничных регионов в валовом продукте РФ уменьшился с 21 до 20%.

Рисунок 9.
Региональная структура ВРП приграничных регионов России и Казахстана, %



Источник: по данным Федеральной службы государственной статистики РФ и Агентства Республики Казахстан по статистике

ДИНАМИКА ВЗАИМНЫХ ИНВЕСТИЦИЙ

За период с 2000 года по 2011-й наблюдался рост инвестиций из России в Казахстан и из Казахстана в Россию. Так, инвестиции из Казахстана в российскую экономику увеличились за рассматриваемый период в 427.7 раза, а из России в казахстанскую экономику — в 557.8 раза. Обращает на себя внимание то обстоятельство, что инвестиции из Казахстана в российскую экономику всегда были больше, чем из России в казахстанскую экономику. Однако этот разрыв уменьшался: если в 2000 году он составлял 63.1%, то в 2011-м — 25.1% (см. рисунок 10).

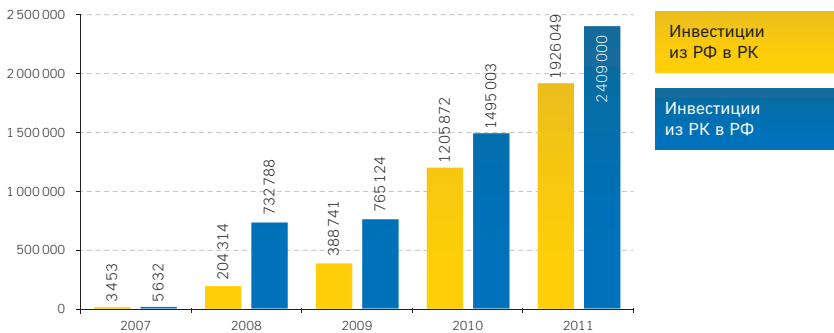


Рисунок 10.

Взаимные инвестиции
России и Казахстана,
\$ тыс.

Источник: по данным Федеральной службы государственной статистики РФ

Инвестиции в основной капитал организаций с участием иностранного капитала в приграничных регионах России были значительно меньше, чем в других российских регионах. В приграничных регионах Казахстана инвестиции этих организаций составляли около 60% всех их инвестиций в экономику страны (см. рисунок 11).

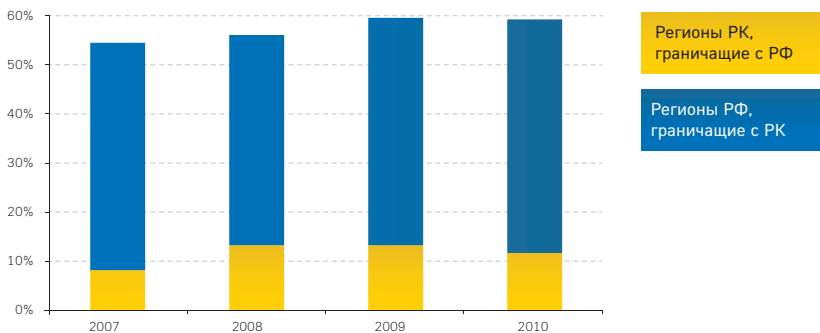


Рисунок 11.

Инвестиции в основной капитал организаций с участием иностранного капитала (удельный вес каждого приграничья в общенациональных показателях)


Источник: по данным Федеральной службы государственной статистики РФ и Агентства Республики Казахстан по статистике

Абсолютным чемпионом среди областей российско-казахстан-

ского приграничья по привлечению инвестиций организаций с участием иностранного капитала за период с 2007 по 2010 год (около 40%) являлась экономика Атырауской области. На втором месте шла Актюбинская область, далее — Павлодарская, Костанайская, Челябинская области. Замыкала список регионов — лидеров по удельному весу во всех инвестициях организаций с участием иностранного капитала в экономику приграничных регионов Тюменская область.

Зафиксирован рост доли компаний с казахстанским участием, работающих в приграничных регионах РФ, в общем количестве компаний с казахстанским участием, функционирующих в экономике России. Она увеличилась с 30.8% в 2000 году до 60.4% в 2010-м.

3. ИНСТИТУЦИОНАЛЬНЫЕ ЭФФЕКТЫ ФОРМИРОВАНИЯ ТС



Институциональные эффекты могут возникнуть на основе условий и возможностей, связанных с принятием ряда нормативно-правовых актов, соглашений, а также с созданием наднациональных, межстрановых органов взаимодействия и кооперации. Результаты будут обусловлены действиями этих институтов, а также проявятся в виде усиления конкурентоспособности экономик стран ТС и экономик приграничных регионов, выравнивания показателей их развития, реализации программ и других бюджетных инициатив развития приграничного сотрудничества. При этом следует различать краткосрочные и долгосрочные эффекты, проявляющиеся в первом случае в виде оживления экономической активности по обе стороны границы, а во втором — в виде выравнивания показателей социально-экономического развития. В качестве индикаторов действия институциональных эффектов выступает динамика роста и уровня цен, а также доходов и зарплат населения. Необходимо учитывать, что для получения более показательных результатов в виде институциональных эффектов требуется более длительный период рассмотрения. В настоящее время в приграничье завершается период первичного сглаживания уровня цен, в частности, на бензин, а экономический рост продолжает испытывать влияние мировой кризисной конъюнктуры.

СРАВНИТЕЛЬНАЯ ДИНАМИКА ТЕМПОВ ИНФЛЯЦИИ И УРОВНЯ ЦЕН

За период с 2007 по 2011 год происходило выравнивание темпов инфляции в приграничных регионах России и Казахстана (см. рисунок 12).

Рисунок 12.
Индекс потребительских цен (декабрь к декабрю предыдущего года, %)



Источник: по данным Федеральной службы государственной статистики РФ и Агентства Республики Казахстан по статистике

Показательным является изучение изменения уровня цен на наиболее социально значимые товары (электроэнергия, бензин, говядина, мука, молоко). Среди них особое внимание уделено изменениям уровня цен на электроэнергию и бензин.

За рассматриваемый период наблюдалось увеличение уровня цен на электроэнергию при росте их дифференциации в приграничных регионах России и Казахстана (см рисунок 13).

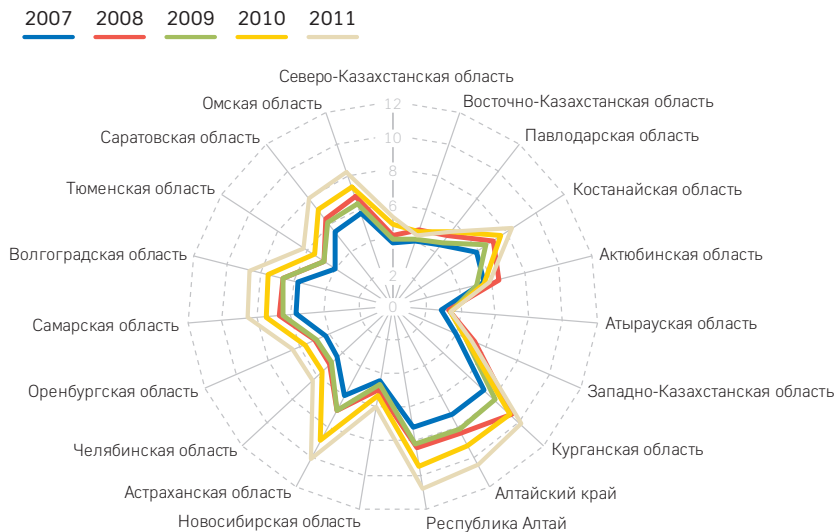


Рисунок 13.
Уровень цен на электроэнергию (\$ за 100 кВт/ч)

Источник: по данным территориальных органов Федеральной службы государственной статистики РФ и Агентства Республики Казахстан по статистике



С 2007 по 2011 год происходило увеличение уровня цен на бензин АИ-95 и его выравнивание во всех приграничных областях РФ и Казахстана (см. рисунок 14).

Рисунок 14.
Изменение уровня
среднегодовых цен
на бензин АИ-95
(\$ за литр)



Источник: по данным территориальных органов Федеральной службы государственной статистики РФ и Агентства Республики Казахстан по статистике

Проведенный анализ показал, что, за исключением цен на бензин, между казахстанскими и российскими приграничными регионами не происходило выравнивания уровня цен по большинству товаров. При этом дифференциация уровней цен на все рассматриваемые продукты, за исключением бензина, между российскими пограничными регионами была больше, чем между казахстанскими приграничными регионами.

СРАВНИТЕЛЬНАЯ ДИНАМИКА СРЕДНЕДУШЕВЫХ ДЕНЕЖНЫХ ДОХОДОВ

Среднедушевые денежные доходы в приграничных казахстанских регионах, за исключением Атырауской области, были существенно ниже, чем в российских приграничных регионах. При этом что среднедушевые денежные доходы подавляющего большинства российских приграничных регионов, за исключением Тюменской и Челябинской областей, были ниже среднероссийского показателя (см. рисунок 15).

Средние денежные доходы населения Атырауской области не только превышали этот показатель среди приграничных казахстанских регионов, но и были выше российских среднедушевых денежных доходов населения.

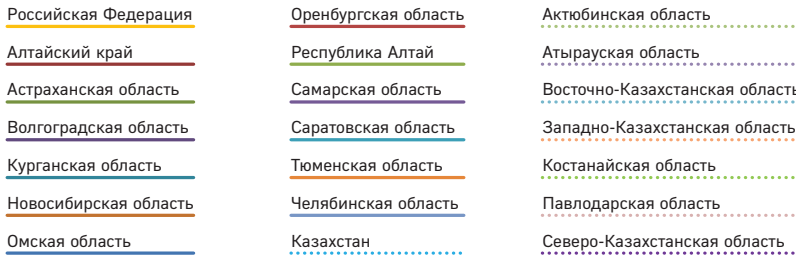
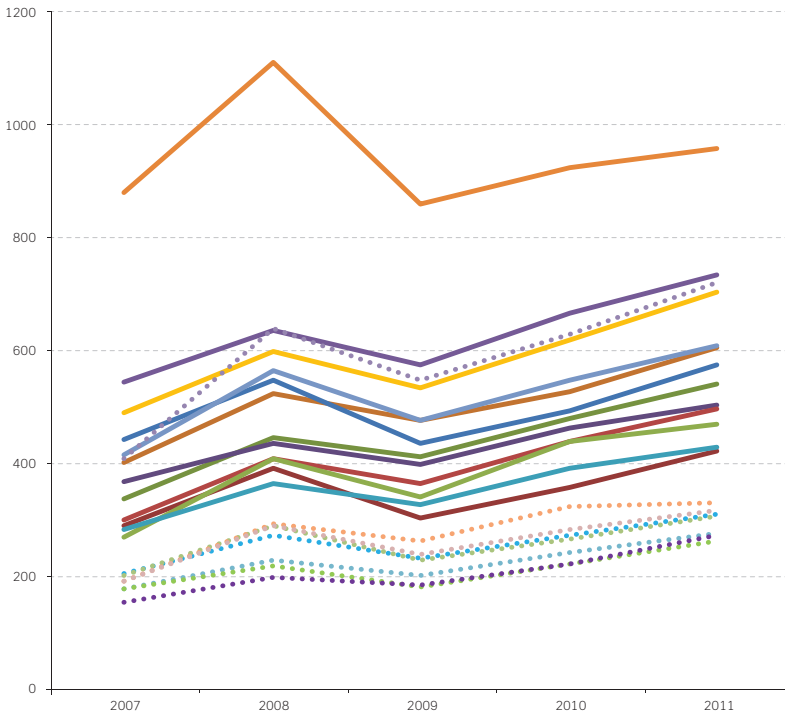


Рисунок 15.
 Среднедушевые
 денежные доходы на-
 селения, % от уровня
 РФ



Источник: по данным Федеральной службы государственной статистики РФ и Агентства Республики Казахстан по статистике

Сопоставление уровней доходов и зарплат в приграничных регионах России и Казахстана, кроме Атырауской области, показывает, что разрыв уровней доходов между ними значительно больше, чем разрыв уровней зарплат.

ПРОВЕРКА ГИПОТЕЗЫ О НАЛИЧИИ В РОССИЙСКО-КАЗАХСТАНСКОМ ПРИГРАНИЧЬЕ ФУНКЦИОНАЛЬНОГО МАКРОРЕГИОНА

Уже с начала XX века экономисты ставили вопрос о связи между пространственной концентрацией экономической деятельности, с одной стороны, и развитием производственных, технологических,



транспортно-логистических и иных связей между фирмами — с другой, представляя эти два процесса как взаимосвязанные и взаимообусловленные. Такая постановка вопроса встречается, например, в работах Маршалла (Marshall, 1920), Кристаллера (Christaller, 1933), Олина (Ohlin, 1933), Хувера (Hoover, 1948). В работах по новой экономической географии, в частности Кругмана (Krugman, 1991), Венаблеса (Krugman, Venables, 1996) и других, в качестве факторов, способствующих географической концентрации экономической деятельности, выделяются экономия на масштабе производства (достигаемая в случае региональной концентрации производства), наличие общей инфраструктуры, ресурсов (в частности трудовых), близость к потребительскому рынку и размер этого рынка, предпочтение разнообразия в потреблении (в том числе промежуточном), технологические внешние эффекты, возможность эффективных коммуникаций и контактов «лицом к лицу». Именно эти факторы могут рассматриваться в качестве основы тех самых функциональных межрегиональных связей, которые позволяют охарактеризовать тот или иной приграничный регион как функциональный.

Оправданной является проверка гипотезы о наличии сложившихся функциональных связей в приграничье исходя из проверки наличия или отсутствия феномена географической концентрации экономической деятельности, так как с точки зрения экономико-географических моделей последняя связана с первыми.

Говорить о существовании функционального макрорегиона можно, если выявляется существенная концентрация (агломерация) экономической деятельности, поскольку в этом случае связи между отдельными составляющими его регионами либо существенны относительно масштабов их экономик, либо обусловлены географической близостью.

Сопоставимые макроэкономические данные по регионам России и Казахстана доступны лишь за первые годы, последовавшие за распадом СССР. При этом неоспоримо, что существующая транспортная и иная инфраструктура, система расселения и географического размещения производственных сил в России и Казахстане сформировалась в советский период и существенных изменений в последние годы не претерпела. Относительная краткость доступных временных рядов не позволяет также использовать тест Гренджера на каузальность для обоснования допущения о причинно-следственной связи той или иной направленности.

В связи с вышеизложенным представляется, что оптимальным инструментом для проверки описанной гипотезы является корреляционный анализ (проверка наличия или отсутствия статистически значимой связи между переменными), который не подразумевает функциональной зависимости одних исследуемых переменных от других.

Понятие *функционального региона* подразумевает наличие функциональных связей регионов, обусловленных их близостью, соседством; в противном случае это понятие лишается смысла. Поэтому мы предлагаем рассматривать масштабный регион приграничья России и Казахстана с позиций феномена концентрации экономической деятельности вокруг ядра / ядер исследуемого макрорегиона.

Постулируемое отсутствие однонаправленной каузальной связи (или скорее отсутствие теоретического или практического обоснования такой связи) исключает возможность использования для тестирования описанной гипотезы такого инструмента статистического (эконометрического) анализа, как регрессионный анализ взаимосвязи макропоказателей соседних регионов.

Кроме того, даже в случае принятия допущения о той или иной направленности каузальной зависимости исследуемых переменных использование регрессионного анализа не представляется возможным ввиду недостаточности количества наблюдений в перекрестных данных (то есть данных по $12 + 7 = 19$ регионам за данный период времени) для получения статистически значимых и обоснованных выводов.

Анализ же панельных данных (то есть данных по $12 + 7 = 19$ регионам за несколько периодов времени) или временных рядов (то есть данных по данному региону за несколько периодов времени) представляется в нашем случае необоснованным еще и (помимо отсутствия обоснования допущения о направлении каузальной связи) ввиду того, что процессы географической концентрации (агломерации) экономической деятельности являются долгосрочными процессами, разворачивающимися на протяжении десятков, если не сотен лет, ведь в их основе лежит концентрация человеческих ресурсов, физического капитала и инфраструктуры в определенных местностях.

Следует отметить, что в работах, посвященных количественному исследованию концентрации (агломерации) экономической активности в том или ином регионе (стране), предметом оценки является обычно степень концентрации в регионе (стране) в целом. Предмет данного статистического анализа носит принципиально иной, не имеющий известных нам аналогов в существующей литературе, характер. Он состоит в выявлении наличия или отсутствия феномена концентрации экономической деятельности вокруг ядра (или ядер) исследуемого макрорегиона. Для оценки корреляции величины ВРП отдельных регионов российско-казахстанского приграничья и величины совокупного ВРП смежных регионов нами был использован коэффициент ранговой корреляции Спирмена.

Использование этого коэффициента (а не, к примеру, коэффициента корреляции Пирсона) в нашем случае оправдано следующими соображениями: во-первых, ограниченность числа наблюдений (ввиду небольшого числа регионов), недостаточного для обеспечения статистической значимости выводов, полученных на основании расчета коэффициента Пирсона, но достаточного в случае использования коэффициента Спирмена; во-вторых, большой разброс значений и разные масштабы ВРП отдельного региона, с одной стороны, и совокупного ВРП смежных регионов, с другой стороны, что нейтрализуется при расчете коэффициента Спирмена, который рассчитывается с использованием рангов, а не абсолютных значений сопоставляемых переменных.



В качестве исходных данных для расчета коэффициента Спирмена мы используем данные по величине ВРП за 2010 год (наиболее свежие доступные данные на момент проведения анализа) 12 российских и 7 казахстанских приграничных регионов, а также данные по величине ВРП смежных с ними регионов России (17 регионов) и Казахстана (5 регионов).

Эти данные использованы для расчета рангового коэффициента корреляции Спирмена для следующих пар переменных:

1. ВРП региона, входящего в 19 регионов российско-казахстанского приграничья, и совокупный ВРП всех сопредельных ему регионов, независимо от страны.
2. ВРП региона, входящего в 19 регионов российско-казахстанского приграничья, и совокупный ВРП всех сопредельных ему регионов РФ.
3. ВРП региона, входящего в 19 регионов российско-казахстанского приграничья, и совокупный ВРП всех сопредельных ему регионов РК.
4. ВРП региона, входящего в 12 регионов РФ, граничащих с РК, и совокупный ВРП всех сопредельных ему регионов, независимо от страны.
5. ВРП региона, входящего в 7 регионов РК, граничащих с РФ, и совокупный ВРП всех сопредельных ему регионов, независимо от страны.
6. ВРП региона, входящего в 12 регионов РФ, граничащих с РК, и совокупный ВРП всех сопредельных ему регионов РК.
7. ВРП региона, входящего в 7 регионов РК, граничащих с РФ, и совокупный ВРП всех сопредельных ему регионов РФ.
8. ВРП региона, входящего в 12 регионов РФ, граничащих с РК, и совокупный ВРП всех сопредельных ему регионов РФ.
9. ВРП региона, входящего в 7 регионов РК, граничащих с РФ, и совокупный ВРП всех сопредельных ему регионов РК.

Результаты расчетов представлены в таблице 2.

Как видно по результатам корреляционного анализа, на рассмотренном временном интервале для большинства пар переменных не обнаружена положительная статистически значимая корреляция между уровнем ВРП отдельного региона и совокупным ВРП той или иной выборки сопредельных ему регионов. Это свидетельствует о преждевременности утверждения о существовании функционального макрорегиона в российско-казахстанском приграничье в настоящее время, поскольку географическая близость этих регионов не сопровождается географической концентрацией (агломерацией) экономической активности вокруг ключевых регионов внутри макрорегиона, что особенно актуально для казахстанского приграничья.

Пара переменных	Число пар значений	Значение коэффициента корреляции Спирмена	Значение t-критерия Стьюдента	Критическое значение t-критерия Стьюдента для $P \leq 0.05$	Критическое значение t-критерия Стьюдента для $P \leq 0.10$	Критическое значение t-критерия Стьюдента для $P \leq 0.20$	Вывод о статистической значимости расчетного коэффициента корреляции
ВРП региона, входящего в 19 регионов российско-казахстанского приграничья, и совокупный ВРП всех сопредельных ему регионов, независимо от страны	19	0.0649	0.2682	2.1098	1.7396	1.3334	нет
ВРП региона, входящего в 19 регионов российско-казахстанского приграничья, и совокупный ВРП всех сопредельных ему регионов РФ	19	0.1737	0.7272	2.1098	1.7396	1.3334	нет
ВРП региона, входящего в 19 регионов российско-казахстанского приграничья, и совокупный ВРП всех сопредельных ему регионов РК	19	- 0.5413	2.6543	2.1098	1.7396	1.3334	отрицательная корреляция, по уровню $P \leq 0.05$
ВРП региона, входящего в 12 регионов РФ, граничащих с РК, и совокупный ВРП всех сопредельных ему регионов, независимо от страны	12	0.3636	1.2344	2.2281	1.8125	1.3720	нет

Таблица 2.
 Результаты корреляционного анализа





Пара переменных	Число пар значений	Значение коэффициента корреляции Спирмена	Значение t-критерия Стьюдента	Критическое значение t-критерия Стьюдента для $P \leq 0.05$	Критическое значение t-критерия Стьюдента для $P \leq 0.10$	Критическое значение t-критерия Стьюдента для $P \leq 0.20$	Вывод о статистической значимости расчетного коэффициента корреляции
ВРП региона, входящего в 7 регионов РК, граничащих с РФ, и совокупный ВРП всех сопредельных ему регионов, независимо от страны	7	- 0.7143	2.2822	2.5700	2.01500	1.4759	отрицательная корреляция, по уровню $P \leq 0.10$
ВРП региона, входящего в 12 регионов РФ, граничащих с РК, и совокупный ВРП всех сопредельных ему регионов РК	12	- 0.6550	2.7409	2.2281	1.8125	1.3720	отрицательная корреляция, по уровню $P \leq 0.05$
ВРП региона, входящего в 7 регионов РК, граничащих с РФ, и совокупный ВРП всех сопредельных ему регионов РФ	7	- 0.8928	4.4333	2.570	2.01500	1.4759	отрицательная корреляция, по уровню $P \leq 0.05$
ВРП региона, входящего в 12 регионов РФ, граничащих с РК, и совокупный ВРП всех сопредельных ему регионов РФ	12	0.4056	1.403	2.2281	1.8125	1.3720	положительная корреляция, по уровню $P \leq 0.20$
ВРП региона, входящего в 7 регионов РК, граничащих с РФ, и совокупный ВРП всех сопредельных ему регионов РК	7	0	0	2.5700	2.01500	1.4759	нет

Единственной парой переменных, для которой обнаружена статистически значимая (но с вероятностью ошибки до 20%) положительная корреляция, является пара «ВРП региона, входящего в 12 регионов РФ, граничащих с РК, и совокупный ВРП всех сопредельных ему регионов РФ». Это может свидетельствовать о том, что концентрация (агломерация) экономической деятельности вокруг ключевых центров все же присутствует по российскую сторону границы, хотя в нее на рассмотренном временном интервале вовлечены только российские регионы (12 приграничных + 17 сопредельных им российских же регионов).

Тем не менее недавно анонсированные и уже стартовавшие проекты ОАО «АВТОВАЗ» с «АЗИЯ АВТО»², а также проекты ЕВРАЗ являются реальной основой формирования функциональных связей между экономиками приграничных регионов России и Казахстана в обрабатывающей промышленности.

ЗАКЛЮЧЕНИЕ

Первоначальный этап действия Таможенного союза продемонстрировал позитивные изменения в объемах внешнеэкономической деятельности России и Казахстана, однако существенные торговые и структурные эффекты в приграничье РФ и Казахстана проявились пока не в полной мере.

Это обусловлено:

- а) коротким периодом наблюдения данных эффектов;
- б) сложившимися торговыми и производственными связями и товаропотоками в приграничье;
- в) гомогенностью экономик приграничных регионов и большими расстояниями между ними при низкой степени связности и развитости транспортной сети приграничных регионов.

Внешняя торговля компаний приграничных регионов России и Ка-

² [http://www.lada-auto.ru/cgi-bin/pr.pl?id=0&id_article=93423&prev=1:](http://www.lada-auto.ru/cgi-bin/pr.pl?id=0&id_article=93423&prev=1)

19 сентября 2012 года в рамках IX российско-казахстанского форума межрегионального сотрудничества в Павлодаре (Республика Казахстан) ОАО «АВТОВАЗ» и АО «АЗИЯ АВТО» обсудили ход реализации совместного проекта по созданию в Республике Казахстан автозавода полного цикла мощностью до 120 тыс. автомобилей в год.

Согласно достигнутым договоренностям, к 2014 году на площадке АО «АЗИЯ АВТО» в Усть-Каменогорске будут созданы мощности по сварке, окраске, сборке автомобилей и выпуску автокомпонентов в объеме до 60 тыс. единиц в год. Модельный ряд будущего производства будет включать автомобили LADA Granta, LADA Kalina-фейслифт. Также сторонами рассматривается возможность выпуска других моделей компаний АВТОВАЗ, «Рено», «Ниссан» в режиме SKD. На втором этапе реализации проекта производственная мощность предприятия будет увеличена до 120 тыс. автомобилей ежегодно.

В качестве рынков сбыта продукции будущего предприятия определены Казахстан, Сибирский и Дальневосточный федеральный округа России, страны Средней Азии и Закавказья.



захстана (особенно экспорт) осуществляется, главным образом, с третьими странами, а не между собой, если не считать поставки российской нефти для переработки на казахстанских НПЗ и казахстанской нефти — на российских НПЗ. Экономически Россия доминирует в ЕЭП, а единый рынок и Единое таможенное пространство не могут в одночасье принципиально изменить конкурентную ситуацию между предприятиями в складывающемся Едином экономическом пространстве.

Кроме того, следует учесть, что формальный уровень либерализации взаимного торгово-экономического сотрудничества был достаточно высок и до создания ТС, так что в краткосрочной перспективе не следует ожидать радикальных изменений в условиях взаимного доступа стран — участниц ЕЭП на рынки друг друга.

Поэтому для дальнейшего углубления сотрудничества между Россией и Казахстаном необходима активизация приграничного сотрудничества и проактивная, целенаправленная политика интеграции приграничных регионов на всех уровнях управления — ЕЭК, правительств двух стран, региональных и муниципальных властей, а также со стороны бизнес-сообщества.

Кроме того, нельзя не согласиться с мнением, высказанным Е. Винокуровым и А. Либманом, что на пути создания евразийских регионов стоит препятствие, мешающее реализовать в полной мере интеграционный потенциал (Vinokurov E., Libman A., 2012). Регионы, в том числе приграничные, в состоянии преодолеть барьеры для международной интеграции лишь в том случае, если они обладают достаточной автономией. Увы, на постсоветском пространстве политическая и экономическая автономия регионов и муниципалитетов сокращается. В России это выразилось в постепенном перераспределении налоговых поступлений в пользу федерального правительства, отмене прямых губернаторских выборов и отстранении наиболее влиятельных региональных лидеров от власти (процесс, завершившийся в 2010 году), но новый политический цикл, который начался после парламентских и президентских выборов, уже внес в повестку дня ряд изменений. В Казахстане центральное правительство для укрепления своей власти инициировало административную реформу, в частности, связанную с изменением границ областей. В постсоветских странах региональные и муниципальные инициативы тщательно отслеживаются и контролируются центром. В результате субнациональное сотрудничество фактически становится одной из «отраслей» государственной внешней политики, которая, как уже было сказано, сталкивается с большими проблемами с точки зрения экономического сотрудничества в Северной и Центральной Евразии. Кроме того, в случае противоречий между интересами центра и регионов верх берут обычно первые. Между тем в настоящее время среди членов Евросоюза есть как полноценные федерации (например, ФРГ), так и страны с сильными региональными правительствами (например, Испания и Великобритания) или с достаточно самостоятель-

ными муниципалитетами (например, скандинавские страны). Даже в традиционно единой Франции за последние годы была проведена существенная децентрализация.

Тем не менее развитие субнационального сотрудничества в Евразии остается перспективным направлением. Активно обсуждается идея создания проектов «азиатских регионов», например, в Центральной Азии, наподобие евروهгионов. При оптимистичном сценарии такие азиатские регионы вместе с евروهгионами и подобными структурами, объединяющими и европейские, и азиатские территории вдоль границ России, Казахстана и Турции, могли бы стать мощным фактором, способствующим развитию евразийской континентальной интеграции.

Особую значимость приобретает также реализация расширительной концепции евразийских регионов, базой для развития которых становятся евразийские интеграционные процессы, в первую очередь, в ЕЭП.

Для интенсификации торговых связей и производственной кооперации приграничных регионов России и Казахстана целесообразно осуществить следующие действия:

1. Рекомендации общеэкономического характера

- Устранить имеющиеся ограничения доступа на национальные рынки, проводить постепенную, сбалансированную либерализацию валютной и финансовой политики государств ЕЭП.
- Координировать и согласовывать макроэкономическую, налоговую, денежно-кредитную, торговую, таможенно-тарифную политику.
- Сблизить национальные режимы стран — участников ТС через унификацию национальных режимов либо путем установления прямых норм в соглашениях ЕЭП и наднациональных регуляторов.
- Создать единые транспортные, энергетические и информационные системы для более тесной кооперации производителей стран ЕЭП.
- Снизить в секторах естественных монополий административные барьеры, в том числе по оказанию услуг и доступу к инфраструктуре, в частности, российской (трубопроводный транспорт, железнодорожные перевозки).
- Разработать единые принципы и правила конкуренции в рамках ЕЭП, включая соглашение о единых принципах и правилах конкуренции, о единых правилах предоставления промышленных субсидий, о государственной поддержке сельского хозяйства, о государственных закупках.

2. Рекомендации по созданию условий для формирования функциональных регионов



- Создать условия для инвестиций, способствующих повышению степени переработки сырья (расширение длины цепочек добавленной стоимости, особенно в Казахстане), распространению импульсов роста из сырьевого сектора и сектора первичной переработки сырья в обрабатывающую промышленность и сектор услуг, дающих импульс к формированию функциональных регионов в российско-казахстанском приграничье.
 - Содействовать децентрализации принятия решений для развития функциональных регионов.
 - Согласовывать инвестиции с реализацией инфраструктурных проектов, что существенным образом может повысить эффективность от них. В рамках Евразийского экономического сообщества необходимо создание структурного фонда для реализации инфраструктурных проектов при ЕЭК. Рассмотреть идею подключения к Структурному фонду ЕЭП и иных стран региона — прежде всего кандидатов на вступление в ЕЭП. Критерии отбора должны включать оценку потенциального воздействия проекта на состояние окружающей среды.
 - Усилить внимание к проектам, направленным на интенсификацию транспортного сообщения на приграничных территориях и развитие локальных объектов дорожной инфраструктуры с целью стимулирования социально-экономического развития соседних областей. Особый интерес представляет использование опыта отдельных еврорегионов в сфере охраны водных ресурсов.
 - Разработать требования к отбору проектов, финансированию их со стороны региональных и муниципальных властей, открытости и прозрачности принимаемых решений.
 - Обеспечить децентрализацию предложений в Структурный фонд со стороны региональных и муниципальных властей приграничных государств, взаимной увязки политики, программ социально-экономического развития между ними.
3. Рекомендации по улучшению статистической базы
- Обеспечить качество и объем статистической информации.

Для анализа, оценки и принятия решений по регулированию торговых и производственных связей в российско-казахстанском приграничье требуется релевантная информация. В настоящее время исследователи, изучающие процессы интеграции, сталкиваются с информационными проблемами. Все это существенным образом затрудняет анализ происходящих в российско-казахстанском приграничье процессов и, следовательно, снижает качество принимаемых управленческих решений. В связи с этим требуется повысить качество и объем статистической информации о торговых, производственных, миграционных связях приграничных регионов России и Казахстана.

ЛИТЕРАТУРА

Christaller, W. (1933) *Die zentralen Orte in Süddeutschland*. Gustav Fischer, Jena.

Hoover, E. (1948) *The Location of Economic Activity*. McGraw-Hill, New York.

Krugman, P., and Venables, A. (1996). Integration, Specialization, and Adjustment. *European Economic Review*, vol. 40 (3–5), pp. 959–968.

Krugman, P. (1991) *Geography and Trade*. London: MIT Press.

Marshall, A. (1920) *Principles of Economics*. New York: Macmillan.

Ohlin, B. (1933) *Interregional and International Trade*. Harvard University Press.

Vinokurov E., Libman A. (2012) *Eurasian Integration: Challenges of Transcontinental Regionalism*. Basingtoke: Palgrave Macmillan

