

МЕТОДИЧЕСКИЕ ОСНОВЫ РАЗРАБОТКИ КОМПЛЕКСА ИНДИКАТОРОВ ДЛЯ ОЦЕНКИ ЭКОНОМИЧЕСКОЙ ИНТЕГРАЦИИ РЕГИОНОВ СТРАН — ЧЛЕНОВ ЕЭП



Татьяна
Вертинская

Татьяна Сергеевна Вертинская — к.э.н., заведующий отделом мировой экономики и внешнеэкономических исследований Института экономики Национальной академии наук Беларуси. Сфера научных интересов: междисциплинарные исследования на стыке таких научных и учебных дисциплин, как региональная экономика, международная экономика, устойчивое развитие. Автор более 100 научных работ, в том числе: «Регионоведение в международных экономических отношениях» (2006), «Концептуальная модель механизма управления внешнеэкономическими связями на региональном уровне в Республике Беларусь» (2006).

Под ее научным руководством выполнено более 14 научно-исследовательских работ, в том числе три совместных проекта с участием Шведской ассоциации региональных и местных властей, а также пять проектов, поддержанных Белорусским республиканским фондом фундаментальных исследований. В 2003 году — стипендиат президента Республики Беларусь в области экономических исследований. В 2009–2010 годах была национальным экспертом совместного проекта ЕС и ПРООН «Устойчивое развитие на местном уровне».

Электронная почта: vert.region@economics.basnet.by

В предлагаемой статье показана необходимость формирования субнациональной составляющей механизма экономической интеграции в рамках Единого экономического пространства и разработки комплекса индикаторов для оценки уровня интеграции регионов стран-участниц. Сформулирована методическая основа для их разработки, включающая показатели дифференциации социально-экономического развития регионов; функциональной интеграции регионов; региональной структуры экономической интеграции ЕЭП, а также индикаторы институциональной кооперации регионов стран — членов Единого экономического пространства. Проведенные расчеты по некоторым из предложенных показателей позволили выявить региональные различия стран — участниц ЕЭП по уровню социально-экономического развития, осуществить типологизацию регионов



по выбранным критериям (внешнеэкономическая активность, участие малого и среднего бизнеса регионов в ВВП, уровень ВРП на душу населения и уровень безработицы), а также установить ряд институциональных различий субнационального (регионального и местного) уровня в рамках ЕЭП.

1. СУБНАЦИОНАЛЬНАЯ СОСТАВЛЯЮЩАЯ ФОРМИРОВАНИЯ ЕЭП И ЦЕЛЕСОБРАЗНОСТЬ ЕЕ ОЦЕНКИ

Важность комплексного мониторинга динамики процессов интеграции в рамках интеграционных блоков на постсоветском пространстве, необходимость дальнейшего совершенствования механизма взаимодействия стран-членов и выявления условий и факторов, определяющих устойчивость функционирования региональных объединений в целом, диктуют необходимость разработки системы индикаторов для всестороннего анализа региональной экономической интеграции, включая сравнительные оценки развития ее различных стадий. Применительно к экономической интеграции на постсоветском пространстве наиболее значимой работой, решающей эти задачи, является исследование «Система индикаторов евразийской интеграции», проведенное авторским коллективом под руководством Е. Винокурова. Разработанная система индикаторов отражает три аспекта интеграции: во-первых, интеграцию рынков, оцениваемую на базе индексов внешней торговли, трудовой миграции, а также интеграционных связей в электроэнергетике, сельском хозяйстве, образовании; во-вторых, конвергенцию систем с учетом индексов интеграции в сфере макроэкономики, монетарной, фискальной и финансовой политики с целью выявления уровня и динамики сближения экономик; в-третьих, институциональную кооперацию, определяемую на основе данных экспертного опроса и интеграционных организаций с позиций взаимодействия стран в рамках формальных интеграционных проектов с учетом диапазона их целей (ЕАБР, 2009).

Между тем в представленной комплексной оценке отсутствует блок, отражающий региональный срез интеграции. Речь идет об интеграции на субнациональном уровне* и развитии различных форм международного сотрудничества между регионами стран — участниц

* В ряде стран, кроме государственного (национального, федерального) уровня управления, выделяется региональный (промежуточный) и местный (низовой) уровни, которые иногда определяют как субнациональный уровень управления. На этом уровне управления могут действовать как территориальные подразделения государственных органов управления, так и региональные органы самоуправления. Несмотря на то, что в белорусском законодательстве все субнациональные органы управления рассматриваются как местные, в рамках данного исследования приемлемо использование термина «субнациональный уровень», поскольку речь идет о странах — партнерах по Единому экономическому пространству.

евразийской интеграции, которые, как известно, могут реализовываться в виде приграничных и межрегиональных связей как внутри интеграционных блоков, так и с третьими странами.

Разработку соответствующего комплекса показателей целесообразно рассматривать в первую очередь применительно к ЕЭП. Это наиболее зрелое интеграционное объединение на постсоветском пространстве, где предпосылки для экономического сотрудничества регионов могут быть созданы уже на межгосударственном уровне. Значимость и целесообразность дополнения существующей системы индикаторов разработкой регионального блока определяется, как минимум, следующими причинами. Интеграционный процесс территориально развивается неравномерно. Поэтому ЕЭП неоднородно как по условиям интеграции, так и по ее результатам и, очевидно, представляет собой некий конгломерат региональных социально-экономических пространств. Механизм дальнейшего формирования Единого экономического пространства представляется многоуровневым. Наряду с межгосударственным и национальным уровнями он должен включать субнациональную составляющую. Она реализуется на региональном и (или) местном уровнях управления стран-участниц и может быть связана, во-первых, с формированием наднациональной региональной политики, ориентированной по опыту ЕС на сглаживание различий в уровне социально-экономического развития стран и регионов ЕЭП как важнейшего условия их дальнейшей интеграции, а во-вторых, с активизацией различных форм сотрудничества на уровне регионов, включая их организационную и финансовую поддержку, оказываемую через специально созданные наднациональные структуры.

Результаты оценок следует рассматривать как научную и информационную основу для обоснования модели интеграции регионов стран — членов ЕЭП, не столько повторяющую европейский опыт, сколько отражающую специфику этого интеграционного проекта. Предлагаемый для разработки комплекс индикаторов важен для мониторинга динамики основных показателей межрегионального сотрудничества стран — членов ЕЭП в условиях перехода от одной стадии региональной интеграции к другой, в частности, к созданию Евразийского союза.

2. МЕТОДИЧЕСКАЯ ОСНОВА РАЗРАБОТКИ КОМПЛЕКСА ИНДИКАТОРОВ ДЛЯ ОЦЕНКИ ЭКОНОМИЧЕСКОЙ ИНТЕГРАЦИИ РЕГИОНОВ

Беглый обзор существующих методических подходов для оценки экономической интеграции регионов позволил выявить несколько направлений. В частности, региональный срез количественной оценки экономической интеграции в специальной литературе более всего



разработан в контексте анализа дифференциации уровня социально-экономического развития регионов отдельных стран. Так, можно выделить несколько подходов к его реализации.

Первый выражается в использовании такого показателя, как ВРП на душу населения (Коседовский, 2004; Куклинский, 1967). Этот индикатор рассматривается в качестве универсального, с помощью которого можно проводить межстрановые и межрегиональные сравнения с последующей группировкой регионов по данному критерию. Его недостаток: высокая степень агрегированности, что не позволяет получить информацию о причинах существующих региональных различий.

Второй подход связан с использованием рейтингового метода, где учитывается большое количество факторов, оказывающих влияние на дифференциацию регионального развития. В качестве основных недостатков этого способа можно отметить использование экспертных оценок, которые порой носят субъективный характер, а также сложности сведения к единому интегральному показателю.

Третий подход — использование кластерного анализа в виде многомерной статистической процедуры, связанной с упорядочением объекта анализа в сравнительно однородные группы (Дюран, 1977; Fraley, 1998). В данном случае следует отметить трудоемкость расчетов с использованием математического аппарата и соответствующего программного обеспечения.

В качестве четвертого подхода могут быть отмечены исследования, где оценка однородности экономического пространства основана на проверке выполнения закона единой цены с помощью коинтеграционного анализа. Он был реализован применительно к российскому экономическому пространству на основе рассчитанного пространственного индекса потребительских цен с учетом оценки связи между разбросом цен и спроса по регионам страны и выявления факторов, определяющих фрагментацию российского потребительского рынка (Глущенко, 2002).

Анализ пространственного среза интеграционных связей в рамках региональных объединений в основном осуществлялся применительно к ЕС для конкретных практических целей — разработки и реализации региональной политики. Если учесть, что наднациональная региональная политика Европейского сообщества прошла несколько стадий развития, на которых менялись приоритеты и критерии оказания финансовой и организационной помощи регионам как для выравнивания уровня их социально-экономического развития, так и для целей сплочения, то таким же образом изменялись подходы к методологии анализа региональных различий. Например, стояли задачи нахождения адекватных индикаторов для оценки уровня безработицы, степени диверсификации экономики аграрных районов, плотности населения, качества жизни в сельской местности и другие.

Осуществлялась количественная идентификация уровня развития отдельных сфер, которые определялись как приоритетные на отдельных этапах реализации наднациональной региональной политики, например, инновации, охрана природы, уровень доступности, инфраструктура, человеческие ресурсы и административные возможности (Alex Warleigh-Lack, Robinson, 2011; European Commission, 2007; European Commission, 2010).

Происходили изменения и в объекте оценки. Как известно, с 1999 года в ЕС была введена так называемая Номенклатура территориальных единиц для статистического учета (NUTS, Common classification of territorial units for statistics), окончательно узаконенная в 2003-м. В соответствии с ней в настоящее время существует три уровня регионов (89 регионов первого уровня; 255 регионов — второго; 1221 — третьего), а оценка дифференциации регионального развития в ЕС стала проводиться применительно к ним (Dexia-CEMR, 2012).

Методическая основа для разработки комплекса индикаторов для оценки регионального среза интеграции в рамках ЕЭП, предлагаемая в данной работе, учитывает существующие подходы к анализу региональных различий и в определенной мере основывается на методологии, разработанной авторами работы «Система индикаторов евразийской интеграции». Вместе с тем она получила определенное развитие, прежде всего, в аспекте отражения специфики применительно к субнациональному уровню управления интеграцией и с учетом особенностей ЕЭП. Вектор совершенствования методической основы разрабатываемого комплекса показателей может быть задан следующим перечнем вопросов, ответы на которые могут быть получены в итоге расчетов в соответствии с предлагаемой методической основой:

- 1) каковы изначальные различия в уровне социально-экономического развития регионов стран — участниц ЕЭП, и как изменяется этот уровень в ходе углубления экономической интеграции;
- 2) какова активность регионов в различных видах внешнеэкономических связей, формирующих ЕЭП;
- 3) насколько интегрировано Единое экономическое пространство на уровне регионов стран-участниц;
- 4) какие институциональные изменения происходят на уровне регионов Беларуси, Казахстана и России, насколько они сопоставимы и гармонизированы?

Исходя из сформулированных требований и учитывая логику и ряд методических подходов, реализованных к построению уже упомянувшейся системы индикаторов для евразийской интеграции, предложен следующий комплекс индикаторов, который включает четыре блока:

- 1) показатели дифференциации социально-экономического развития регионов стран — участниц ЕЭП;



- 2) показатели функциональной интеграции регионов в рамках ЕЭП;
- 3) показатели региональной структуры экономической интеграции ЕЭП;
- 4) индикаторы институциональной кооперации регионов стран — членов ЕЭП.

Как известно, обобщающим показателем оценки **территориальных различий стран — членов интеграционных объединений** является *валовой региональный продукт на душу населения (ВРП)*. Этот в известном смысле универсальный индикатор может быть дополнен другими показателями в зависимости от приоритетов и целей развития регионального объединения. На наш взгляд, оценка региональных различий в ЕЭП важна, прежде всего, по уровням *инновационного и социального развития регионов* как наиболее значимых характеристик, определяющих перспективы развития этого регионального объединения. В первом случае оценочными показателями могут выступить *уровень расходов на НИОКР в регионах, доля высокотехнологичной продукции в общем объеме экспорта, а во втором — уровень доходов на душу населения и уровень безработицы в регионе*.

Для количественного описания **функциональной интеграции на уровне регионов** стран — членов ЕЭП с учетом сегодняшнего этапа интеграции, особенностью которого является преимущественное развитие внешней торговли и начало взаимного инвестирования, могут быть использованы следующие показатели: 1) *коэффициент экспортной специализации региона*, рассчитываемый как отношение доли экспорта товаров региона к общему объему экспорта страны в ЕЭП; 2) *коэффициент международной инвестиционной активности региона* как отношение притока объема иностранных инвестиций в регион, в том числе из стран ЕЭП, к общему объему инвестиций региона. По мере углубления интеграционных связей и формирования соответствующей статистической базы указанные индикаторы могут быть дополнены показателями экспорта услуг региона, международной миграции рабочей силы и трансфера технологий в региональном аспекте.

Для оценки **региональной структуры экономической интеграции ЕЭП**, отражающей степень интегрированности Единого экономического пространства в региональном аспекте, предлагается использовать ряд показателей, разработка которых основана на нахождении адекватного экономического выражения пространственных характеристик (свойств) интеграции, аналоги которых известны из общей интерпретации категории «пространство». Это позволяет количественно «уловить» взаимосвязь между интеграционными отношениями и их пространственным (региональным) распространением.

Признано, что наиболее фундаментальными свойствами пространства выступают метрические признаки: его протяженность, размер, плотность. Первые из двух указанных характеристик означают пространственную рядоположенность и сосуществование различных элементов. В зависимости от насыщенности ими единицы измерения пространства можно судить о его плотности. В экономической интерпретации применительно к ЕЭП указанные свойства могут быть определены как территориальная удаленность стран — экономических партнеров, их число и местоположение, размеры (площадь) территории, охваченной внешнеэкономической деятельностью. Кроме физических аспектов «включения» пространства в интеграционные отношения (которые являются важными, но не исчерпывающими), для метрических свойств актуальны **экономические параметры, характеризующие масштабы интеграционных связей в рамках ЕЭП применительно к регионам**. Такие показатели в настоящее время уже используются в статистике внешнеэкономической деятельности (ВЭД): *объемы внешнеторгового оборота, экспорта и импорта товаров и услуг, приходящиеся на регионы или институционально организованные зоны международного экономического сотрудничества (например, СЭЗ, еврорегионы)*; *индикатор международной инвестиционной активности региона*, который выражает степень «присутствия» иностранных инвестиций в регионах и может определяться путем сопоставления объема иностранных инвестиций в регион и общей величины инвестиций в основной капитал в регионе. Этот ряд может быть продолжен показателями, которые характеризуют **интенсивность внешнеэкономических связей (ВЭС) в пространственном аспекте**. В их основе лежит принцип сопоставления разнокачественных величин, одна из которых характеризует внешнеэкономические связи регионов различного уровня (объемы внешнеторгового оборота, экспорта, импорта, иностранных инвестиций), другая — предпосылки формирования или среду их распространения. Для этих целей может рассчитываться *экспортная квота или показатель плотности экспорта* как отношение объема экспорта региона к величине валового регионального продукта.

Следующий ряд общих свойств относится к качественной стороне рассматриваемого пространства и характеризует его структуру. Такими характеристиками являются однородность (гомогенность) и неоднородность (гетерогенность), прерывность и непрерывность, а также уровень его связанности.

Известно, что парные характеристики — однородность и неоднородность — определяются характером структурных связей, образующих пространство. Так, наличие качественных различий в характере и типе таких связей означает, что последнее неоднородно. При отсутствии таких различий пространство, напротив, оценивается как однородное. Интерпретацией в экономических терминах свойств од-



нородности (неоднородности) применительно к данному исследованию является категория **дифференциации ЕЭП на уровне регионов стран-членов по степени развития интеграционных связей**. Например, анализируемая *пространственная дифференциация* может характеризоваться различиями *объемов внешнеэкономической деятельности (экспорта, импорта, иностранных инвестиций) на уровне административно-территориальных единиц стран (областей, районов и т.д.)*. Для их анализа может быть использован широкий перечень показателей, находящихся в арсенале статистики и предназначенных для оценки разброса компонент вектора от среднего значения: вариационный размах, коэффициент вариации и другие. Например, для представления общей картины территориальной неравномерности интеграционных отношений может использоваться *показатель вариационного размаха*, определяемый разностью наибольших и наименьших значений объемов внешнеторгового оборота (экспорта и импорта товаров, услуг и иностранных инвестиций) между отдельными административно-территориальными единицами республик — членов ЕЭП. Для целей сравнительного анализа регионов стран по уровню развития внешнеторговых связей возможно использовать *показатель вариации*. Он рассчитывается как процентное отношение среднеквадратичного отклонения значения признака, характеризующего внешнеэкономическую деятельность на уровне региона, к среднерегionalному значению по интеграционному объединению. Такой показатель демонстрирует, насколько в среднем отклоняются конкретные варианты исследуемого признака от среднего значения, что характеризует однородность (неоднородность) Единого экономического пространства на уровне регионов по признаку внешнеторговых связей.

Прерывность пространства как общее фундаментальное свойство предполагает раздельное существование структурных уровней движения материи и связанных с ними связей и отношений. В свою очередь, непрерывность отражает противоположное прерывности состояние. Она наиболее ярко проявляется в характере перемещения тел и означает отсутствие каких-либо разрывов. Свойства прерывности (и непрерывности) пространства в экономическом выражении связаны с отсутствием экономических барьеров при осуществлении международного сотрудничества, что может определяться экспертным путем, а также выражаться степенью сосредоточения внешнеэкономической деятельности в определенных территориальных рамках. Другими словами, территориальная неравномерность распределения внешнеэкономических связей может оцениваться через **показатели уровня территориальной концентрации внешнеэкономических связей** в зависимости от изменения их общего объема. В этом качестве может быть использован широко известный в региональных исследованиях *коэффициент Герфиндаля*, определяющий степень сосредоточения объема изучаемого признака (в данном случае объемов экспорта, импорта, инвестиций) на уровне регионов стран —

участниц ЕЭП и служащий для выявления зон (точек) наибольшей территориальной концентрации ВЭС.

Принимая во внимание имеющуюся статистическую базу, целесообразно использовать для выявления региональной структуры экономической интеграции ЕЭП следующие индикаторы: *показатель плотности экспортных поставок регионов*, определяемый отношением экспорта к величине валового регионального продукта; *показатель территориальной дифференциации*, оцениваемый в виде процентного отношения среднеквадратичного отклонения объемов экспорта регионов к среднерегionalной величине по ЕЭП; *показатель территориальной концентрации экспорта*, рассчитываемый с помощью коэффициента Герфиндаля, который указывает на степень сосредоточения объемов экспорта на уровне регионов стран — участниц ЕЭП.

Важнейший блок предлагаемого комплекса индикаторов — показатели **институциональных соответствий на уровне регионов**. Здесь важны два аспекта оценок, связанные с институционализацией субъекта и объекта управления региональными интеграционными процессами. Как известно, ведущим субъектом интеграционных отношений регионов являются органы местного управления и самоуправления. Поэтому в качестве показателя по этой группе индикаторов может определяться *индекс взаимного соответствия систем органов местной власти* интегрируемых стран. Он может определяться *экспертным путем*. Один из гипотетических вариантов его расчета — среднеарифметическое частных индексов по следующим направлениям: *уровень финансовой самостоятельности органов местной власти* (объем собственных доходов в общем объеме доходов местного бюджета), *уровень собственной компетенции* (количество функций управления, находящихся в исключительной компетенции органов местного управления и самоуправления), *наличие внешнеэкономических полномочий* у органов местной власти (соответствующий коэффициент).

Наряду с местными органами власти важным субъектом межрегиональных и приграничных связей, тесно переплетенным с региональной экономикой, является малый и средний бизнес (МСБ). Сравнительная оценка его участия может быть выражена, во-первых, *рядом показателей*, отражающих вклад этого сектора экономики в *ВВП страны или ВРП* (а также в экспорт товаров и услуг), а во-вторых, описанием различными формализованными методами условий развития МСБ, существующих систем его поддержки на национальном и субнациональном уровнях.

Вопрос об индикаторах оценки институционализации объекта управления на субнациональном уровне требует выявить содержательную сторону объекта интеграционных отношений на уровне региона. По нашему мнению, более детально изложенному в отдельной



работе, таким объектом являются не только внешнеэкономические связи региона как таковые, но и комплекс взаимоотношений субъектов внешнеэкономической деятельности с другими субъектами региона по поводу использования имеющихся на соответствующей территории ресурсов, условий (факторов) и экономических объектов (Вертинская, 2006). Поэтому комплексный анализ институциональных условий для интеграции на уровне регионов стран — членов ЕЭП должен включать оценку наличия различного типа расположенных на территории инфраструктурных объектов, обеспечивающих взаимодействие региона со странами-партнерами (внешнеэкономическая, научно-техническая и инновационная инфраструктура), а также сформированных институциональных форм экономической интеграции в регионе (специальные экономические зоны; зоны приграничного сотрудничества; региональные кластеры, интегрированные в экономику других стран). Этот индикатор выражается через количество соответствующих объектов.

Следует подчеркнуть, что в данной работе при расчетах использована только часть рассмотренных выше показателей.

Во-первых, в странах ЕЭП существует различная методология расчета отдельных индикаторов. В частности, это относится к показателю доли высокотехнологичной продукции в экспорте региона.

Во-вторых, некоторые из предложенных индикаторов нельзя считать в силу ограниченности статистической базы субнационального уровня внешнеэкономической деятельности стран — партнеров по ЕЭП. По этой причине не удалось в сопоставимом виде определить объемы экспорта по регионам республик — членов ЕЭП в страны Единого экономического пространства и объемы иностранных инвестиций в регионы Беларуси, России, Казахстана из государств ЕЭП. Вместо них при расчетах будут использованы экспорт регионов в целом и доля иностранных инвестиций в общем объеме инвестиций региона. Это не позволит определить в рамках данной работы «эффект создания торговли» и «эффект отклонения торговли» на уровне регионов стран — членов ЕЭП, но может дать общую пространственную картину внешнеэкономической активности регионов.

В-третьих, оценка институциональных соответствий по предложенным индикаторам требует проведения отдельного исследования, в том числе с использованием социологических опросов и организацией сбора специальных сведений и данных, которые в настоящее время официально не формируются. Поэтому в статье этот блок будет представлен не в виде индикаторов, а как ряд обобщений наиболее доступной официальной информации по рассмотренным выше направлениям.

В целом комплекс индикаторов, по которым осуществлялись расчеты, представлен в таблице 1.

Индикаторы	Условные обозначения	Формула расчета
I. Индикаторы территориальных различий стран — членов ЕЭП		
Валовой региональный продукт	ВРП	Рассчитывается статистическими комитетами стран — участниц ЕЭП
Уровень безработицы в регионах по отношению к среднерегиональному по ЕЭП	$Y_{\text{безр.рег.}}$	$Y_{\text{безр}} = \frac{Y_{\text{безр.рег.}}}{CY_{\text{безр.рег.ЕЭП}}}$ $Y_{\text{безр.рег.}}$ — уровень безработицы по региону; $CY_{\text{безр.рег.ЕЭП}}$ — средний уровень безработицы по регионам стран ЕЭП
II. Индикаторы функциональной интеграции на уровне регионов		
Коэффициент экспортной специализации региона	$K_{\text{эк.сп.р.}}$	$K_{\text{эк.сп.р.}} = \frac{V_{\text{эк.рег.}}}{V_{\text{эк.страны}}}$ $V_{\text{эк.рег.}}$ — объем экспорта региона; $V_{\text{эк.страны}}$ — общий объем экспорта стран ЕЭП
Коэффициент международной инвестиционной активности	$K_{\text{инв.}}$	$K_{\text{инв.а}} = \frac{\Delta I_{\text{инстр.инв.рег.}}}{V_{\text{инв.рег.}}}$ $\Delta I_{\text{инстр.инв.рег.}}$ — объем иностранных инвестиций в регион страны; $V_{\text{инв.рег.}}$ — общий объем инвестиций региона страны
III. Индикаторы региональной структуры		
Плотность экспортных поставок регионов стран — членов ЕЭП (экспортная квота)	I'''	$I''' = \frac{V_{\text{эк.р.}}}{ВРП}$ $V_{\text{эк.р.}}$ — объем экспорта региона страны; ВРП — валовой региональный продукт
Индикатор территориальной дифференциации стран — членов ЕЭП	σ	$\sigma = \sqrt{\frac{\sum_{i=1}^n (x_i - \bar{x})^2}{n}}$ (показатель среднеквадратичного отклонения) \bar{x} — среднее значение экспортных поставок региона стран — членов ЕЭП; x_i — объем экспорта i региона стран — членов ЕЭП; n — число регионов стран — членов ЕЭП
Индикатор территориальной концентрации	K	$K = \sum_{i=1}^n d_i^2$ K — коэффициент Герфиндаля d_i — доля экспорта i региона в объеме экспорта страны

Таблица 1. Комплекс индикаторов для оценки экономической интеграции регионов стран — членов ЕЭП



Источник: разработка авторов.

3. ПРОВЕДЕНИЕ РАСЧЕТОВ РАЗРАБОТАННОГО КОМПЛЕКСА ИНДИКАТОРОВ

При проведении расчетов использовалась статистическая информация за 2005–2010 годы. Выбор указанного временного периода объясняется следующим образом.

Во-первых, по отдельным показателям имеются несоответствия их расчетов в анализируемых странах во времени. Речь идет о показателе ВРП на душу населения, который начал рассчитываться в Беларуси лишь с 2009 года. В целом региональная статистика, в том числе по внешнеэкономическим связям, по отдельным государствам (в частности, в Беларуси) начала формироваться и регулярно официально издаваться с 2000 года.

Во-вторых, одна из основных задач анализа с помощью предложенного комплекса индикаторов — проследить динамику их изменений по мере углубления интеграционных связей в рамках регионального объединения: до формирования Таможенного союза, после его создания, затем в условиях функционирования Единого экономического пространства, а в дальнейшем — в рамках Евразийского союза. При этом сопоставимая статистическая база по регионам трех стран имела лишь для указанного периода. Поэтому решить задачу удалось лишь отчасти.

В-третьих, динамика основных общеэкономических и внешнеэкономических показателей на субнациональном уровне равномерно отражает соответствующие пятилетние временные периоды.

Несмотря на ограниченность временного периода, но с учетом весьма консервативного развития внешнеэкономической деятельности на региональном уровне в странах ЕЭП можно признать, что результаты расчетов остаются актуальными и продолжают отражать сегодняшнюю ситуацию. Кроме того, более значимой аналитической задачей являлась демонстрация предложенного комплекса индикаторов применительно к субнациональному уровню с целью формирования новой информационно-аналитической базы и разработки системы мониторинга этого срезка формирования ЕЭП.

Информационной базой для осуществления расчетов послужили статистические и информационные данные Агентства Республики Казахстан по статистике, Федеральной службы государственной статистики и Национального статистического комитета Республики Беларусь.

Поскольку расчеты проводились по 104 регионам (7 регионов Беларуси; 16 — Казахстана; 81 — Российской Федерации) и их результатом стал огромный массив информации, который сложно графически представить и в таком виде интерпретировать, была осуществлена

типологизация регионов Беларуси, Казахстана и России. В частности, ранжирование регионов проводилось по нескольким критериям: «уровень социально-экономического развития» (первый блок индикаторов) и «уровень внешнеэкономической активности» (второй блок индикаторов).

Применяемая для этих целей методика хорошо известна из региональных исследований и включает три этапа анализа. На первом — выполняется задача выбора индикаторов для расчета из системы предложенных показателей для межрегиональных сравнений анализируемого явления. На втором этапе осуществляется расчет индексов, в результате которого составляется матрица стандартизированных индексов. Содержание третьего этапа заключается в анализе динамических рядов интегральных индексов и проведении на этой основе типологизации регионов методом ранжирования. Такой подход позволяет без предварительного ранжирования выбранных индикаторов разбить совокупность рассматриваемых регионов на взаимосвязанные группы. Для построения интервального вариационного ряда определяется величина интервала, затем устанавливается последовательность интервалов и осуществляется группировка результатов исследований.

Для определения оптимальной величины интервала была использована формула Стерджесса.

В рамках первого блока индикаторов проводилась сравнительная оценка уровня дифференциации регионов стран — членов ЕЭП по уровню социально-экономического развития, где в качестве индикаторов рассчитывались ВРП на душу населения за 2010 год и уровень безработицы в регионах Беларуси, России и Казахстана за 2005–2010 годы.

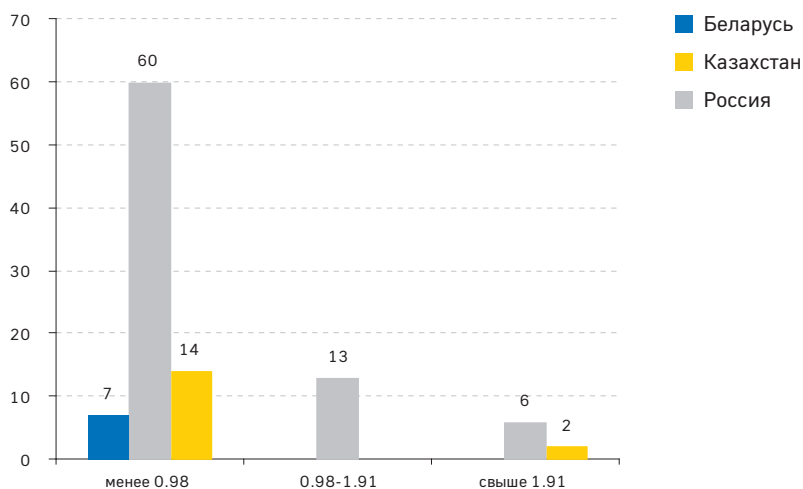
Предварительная группировка по показателю ВРП на душу населения выявила восемь групп, где большая часть регионов (81 из 104) концентрируется в диапазоне с наименьшим значением индекса от 0.05 до 0.98. При этом три из восьми интервалов оказались незаполненными. Аналогичная картина обнаружилась и при первичной группировке регионов по индексу соотношения уровня безработицы к среднерегionalному значению по ЕЭП: 102 региона из 104 находились на нижней отметке, в диапазоне 0.3–2.175 и в двух регионах значение этого показателя выше: Ингушетия — 6.2 (четвертая группа представленной типологии), Чеченская Республика — 15.3 (восьмая группа).

Чтобы группы имели более равномерное заполнение, была проведена перегруппировка ранее выделенных мелких групп в более крупные с неравными интервалами.

Обобщенная картина распределения регионов по данным группам представлена на рисунках 1 и 2. Регионы стран — членов ЕЭП по



Рисунок 1. Группировка регионов стран — членов ЕЭП по индексу отношения уровня ВРП на душу населения к среднерегиональному уровню по ЕЭП по данным за 2010 год



уровню социально-экономического развития распределились на три группы со следующими значениями индексов: менее 0.98; в диапазоне 0.98–1.91 и свыше 1.91.

Наиболее многочисленна первая группа, в которую вошел 81 регион, из них 60 Россия, 7 Беларусь (все регионы), 14 — Казахстан (все регионы страны, исключая Атыраускую область и город Алматы, которые отнесены к третьей группе, где значение индекса относительного уровня социально-экономического развития находится в диапазоне свыше 1.91). В выявленной типологии в группу с максимальным значением отнесены Тюменская область, Санкт-Петербург и Московская область Российской Федерации.

Таким образом, различия в уровне социально-экономического развития между 81 регионом из 104 (78%) незначительны. Однако между ними и пятью-шестью регионами Российской Федерации различия существенны. Так, наибольший разрыв (разница между максимальным и минимальным значением оцениваемого индекса составляет 150 раз) имеет место между двумя российскими регионами — Тюменской областью и Ингушетией соответственно.

Интегральный индекс уровня безработицы в регионе по отношению к его среднерегиональному значению по ЕЭП, рассчитываемый как средняя его величина за 2005–2010 годы, в большинстве территорий Беларуси, Казахстана и Российской Федерации (102 региона из 104) находится на нижней отметке, в диапазоне 0.3–2.175. Только в двух российских регионах значение этого показателя выше: Ингушетия — 6.2 (четвертая группа представленной типологии) и Чеченская Республика — 15.3 (восьмая группа), что объяснимо последствиями военно-политических событий.

Анализ функциональной интеграции регионов Беларуси, Казахста-

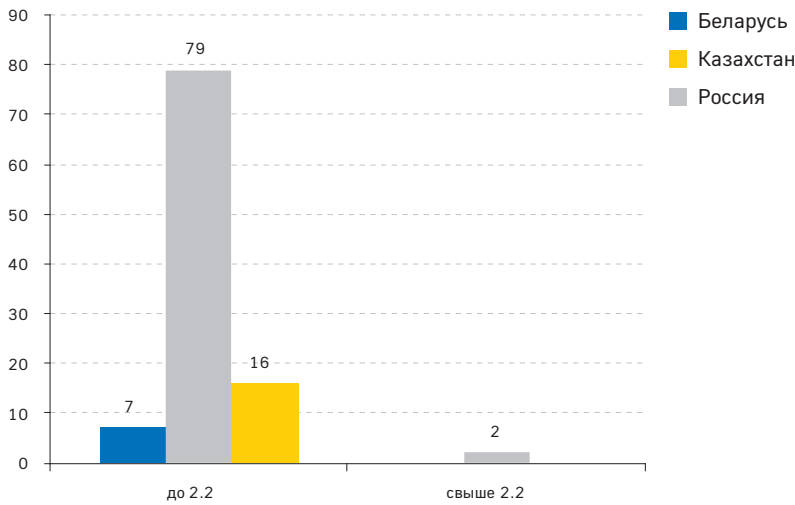


Рисунок 2. Интегральный индекс соотношения уровня безработицы в регионах Беларуси, Казахстана, России и среднерегионального значения по ЕЭП за период 2005–2010 годов

на и России базировался на расчете интегрального индекса «внешнеэкономическая активность». На первом этапе были взяты три вида индикаторов: 1) коэффициент экспортной специализации региона, рассчитываемый как отношение доли экспорта региона к общему объему экспорта стран — членов ЕЭП; 2) коэффициент международной инвестиционной активности региона — как доля иностранных инвестиций в регионах республик ЕЭП в общем объеме инвестиций региона; 3) плотность экспортных поставок региона, определяемая отношением общего объема экспорта региона к величине валового регионального продукта.

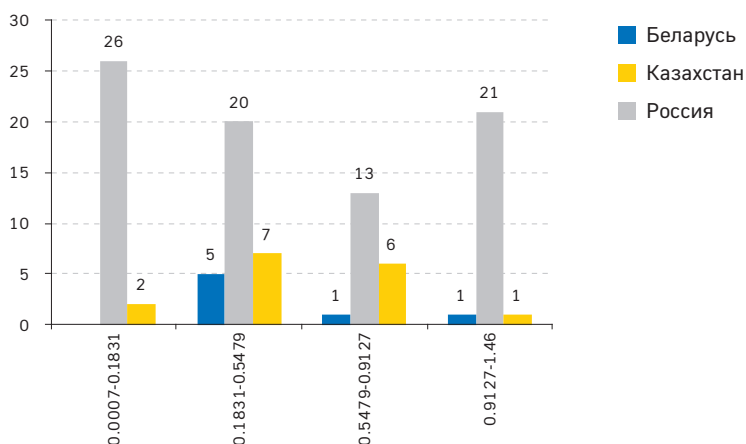
На втором этапе анализа проводились соответствующие расчеты сначала сводных индексов как суммы значений по всем трем индикаторам, а затем интегрального индекса как средней величины сводных индексов по годам в период 2005–2010 годов. Возможность такого способа формирования обобщающего индикатора объясняется тем, что «вклад» каждого из оцениваемых индикаторов в формирование внешнеэкономической активности однотипен: чем выше значение каждого из частных индикаторов, тем выше внешнеэкономическая активность региона. Следует указать на определенную неточность интегрального индикатора «внешнеэкономическая активность» в силу того, что расчет показателя «плотность экспортных поставок» проводился только применительно к 2010 году из-за отсутствия информации о ВРП Беларуси в 2005 году.

Содержание третьего этапа анализа выражается в обобщении полученных результатов, на основе которого была проведена типологизация регионов стран — членов ЕЭП по критерию «внешнеэкономическая активность» (см. рисунок 3).

Проведенный анализ свидетельствует: внешнеэкономическая ак-



Рисунок 3. Группировка регионов стран — членов ЕЭП по интегральному индексу «внешнеэкономическая активность» за период 2005–2010 годов



тивность регионов стран — членов ЕЭП существенно различается, и эта тенденция относительно устойчива в анализируемый временной период. Диапазон изменений интегральных индексов внешнеэкономической активности регионов трех стран от минимального до максимального значения составляет более 2 тыс. раз. В рамках выделенной типологии из четырех групп регионы Беларуси оказались включены в три группы. Наивысшей внешнеэкономической активностью отличается Минск, который вошел в группу с диапазоном значений рассчитанного индекса 0.9127–1.46 и опережает другие белорусские регионы примерно в три раза. Для Казахстана регионом — лидером внешнеэкономической деятельности является Атырауская область, наименьшее значение оцениваемого индекса приходится на Акмолинскую и Павлодарскую области. Регионы Российской Федерации по данному критерию оказались во всех четырех группах, и их распределение относительно равномерно. Лишь нижний уровень внешнеэкономической активности характерен для более многочисленной группы из 26 регионов.

Исходя из полученной картины пространственного распределения рассчитываемых индексов, могут быть выделены регионы-лидеры по уровню внешнеэкономической активности, интеграционные связи которых как с партнерами по ЕЭП, так и с третьими странами формируют локальные зоны, «точки» интеграционной активности ЕЭП. В Беларуси — Минск; в Российской Федерации — Москва, Санкт-Петербург, Московская, Ленинградская, Ростовская, Тюменская области, Красноярский край и Краснодарский край, Республика Татарстан; в Казахстане — Атырауская, Карагандинская и Актюбинская области.

Для определения региональной структуры ЕЭП (третий блок индикаторов) проводился расчет показателя уровня дифференциации экспортной деятельности регионов стран-членов в рамках всего интеграционного объединения и индикатора уровня ее территориальной

концентрации применительно к национальным экономикам Беларуси, России и Казахстана.

Были получены следующие результаты. Значение показателя среднеквадратичного отклонения объемов экспорт регионов стран — членов ЕЭП в 2010 году составило 149.3%, в то время как в 2005-м он находился на уровне 88.13%. Отталкиваясь от его экономического содержания, определяющего, на сколько процентов в среднем отличается величина экспортных поставок регионов стран-членов от среднерегionalного значения по ЕЭП, можно отметить рост региональных различий в течение анализируемого периода. При этом величина максимального разрыва между регионами по уровню экспорта в 2010 году составляет примерно 1.5 раза.

Значения рассчитанного коэффициента Герфиндаля распределились следующим образом:

- Республика Беларусь: 2005 год — 19.5%; 2010 год — 24.8%;
- Казахстан: 2005 год — 16.5%; 2010 год — 16.5%;
- Российская Федерация: 2005 год — 48.1%; 2010 год — 31.9%.

Из этого следует, что наибольшая территориальная концентрация экспорта наблюдается в Российской Федерации, где от 30 до 40% экспорта приходится на несколько регионов. Сравнительно в меньшей степени это характерно для регионов Казахстана, здесь стабильно в течение анализируемого периода более 16% экспорта обеспечивалось несколькими регионами-лидерами. В Республике Беларусь наблюдался рост территориальной концентрации экспорта: примерно одну четверть экспортных поставок страны осуществляет Минск.

Обобщенные выводы по сравнительному анализу институциональных условий развития интеграционных отношений между регионами стран — членов ЕЭП (четвертый блок индикаторов) заключаются в следующем:

1. Правовая база для развития интеграционных связей на уровне регионов республик ЕЭП в настоящее время представлена законодательными и нормативно-правовыми актами национального уровня либо принятыми в рамках других региональных объединений.

На национальном уровне наиболее развитая правовая основа для продвижения трансграничных взаимодействий существует в Российской Федерации. Здесь разработаны концепция приграничного сотрудничества в Российской Федерации (2001 год); закон «О координации международных и внешнеэкономических связей субъектов Российской Федерации». В Беларуси законодательная база, определяющая механизмы трансграничного сотрудничества, является неполной. Например, отсутствует утвержденная концепция приграничного сотрудничества Республики Беларусь. Правовое обеспечение участия региональных уровней управления в трансграничных связях в боль-



шей мере определяется формами двусторонних соглашений между регионами России и Беларуси, а также России и Казахстана.

Межгосударственный контекст правового поля определяется законодательными и нормативно-правовыми актами, принятыми в СНГ: концепцией межрегионального и приграничного сотрудничества государств — участников СНГ на 2012–2015 годы (идет разработка документа до 2020-го); конвенцией о приграничном сотрудничестве государств — участников СНГ; модельными законами СНГ «О приграничном сотрудничестве» и «О межрегиональном сотрудничестве». Однако здесь не учтены возможности для развития регионального сотрудничества, вытекающие из условий ЕЭП и формирующегося Евразийского союза.

2. Проведенный анализа действующих механизмов поддержки экспортной деятельности МСБ в государствах ЕЭП показал, что Россия и Казахстан по сравнению с Беларусью имеют ряд преимуществ, обусловленных как более широким набором применяемых мер по стимулированию экспортной деятельности, в том числе на региональном уровне, так и более развитой нормативной и институциональной средой. Например, сформированная в настоящее время в Республике Беларусь нормативно-правовая база ограничивает возможности банков по поддержке экспортных операций, в то время как в Казахстане и России используется широкий арсенал финансовых инструментов рыночного типа (международный факторинг, форфейтинг и др.). В Беларуси экспортоориентированному малому предпринимательству финансовая поддержка оказывается только для участия в выставочных мероприятиях.

Результаты рейтинга «Ведение бизнеса-2012», подготовленного Всемирным банком и Международной финансовой корпорацией по 183 странам мира, также демонстрируют существующие различия между странами — членами ЕЭП. Например, по таким позициям, как налогообложение, Беларусь находится на 156-м месте, существенно уступая Казахстану (13-е место) и России (105-е место). В то же время по таким условиям, как регистрация собственности и регистрация предприятий, Беларусь — лидер среди партнеров по ЕЭП: она занимает четвертое и девятое места, соответственно, тогда как Россия — 45-е и 111-е места. Рейтинг Казахстана по данной позиции соответствует 29-й и 57-й позиции.

3. Расчеты доли МСБ регионов в формировании ВВП каждой из стран — членов ЕЭП показали наличие региональной дифференциации развития предпринимательства на уровне национальных экономик анализируемых стран.* Об этом наглядно свидетельствуют ре-

* При этом следует учитывать существующие страновые различия в принципах отнесения тех или иных субъектов к категории малого и среднего предпринимательства. В Беларуси основным критерием отнесения субъектов хозяйствования к МСП является количество работников и дифференцированный подход к классификации предприятий в разных отраслях народного хозяйства. В Российской Федерации и Казахстане законодательные нормы, регулирующие отнесение субъектов хозяйствования к МСП, включают более широкий перечень количественных и качественных критериев: количество работников, годовой объем производства, предельные значения выручки, правовой и имущественный статус и т.д.

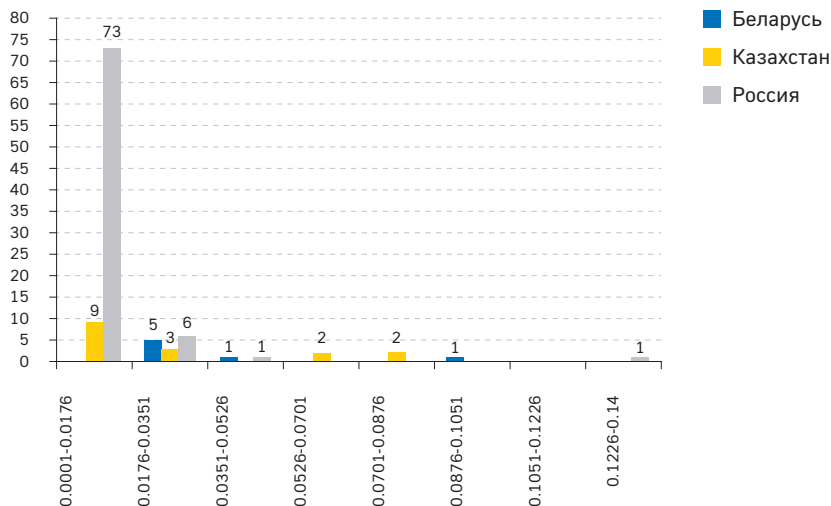


Рисунок 4. Группировка регионов стран – членов ЕЭП по участию малого и среднего бизнеса регионов в ВВП

зультаты проведенной группировки регионов Беларуси, Казахстана и России по интегральному индикатору, рассчитанному как среднее значение показателей доли МСБ регионов в ВВП за 2005 и 2010 годы, что отражено на рисунке 4. К числу регионов с наиболее активным сектором МСБ и его вкладом в ВВП страны в порядке убывания относятся Москва (Россия), Минск (Беларусь), Северо-Казахстанский регион, Кызылординская и Жамбылская области, Алматы (Казахстан). Одновременно большая часть анализируемых регионов (96 из 104 регионов, в том числе 79 российских; пять белорусских, 12 казахстанских) находятся в группах с минимальными значениями рассчитанных индексов. Это свидетельствует о том, что малое и среднее предпринимательство не определяет еще в значительной мере экономическое развитие страны в целом и ее регионов. Однако в силу несопоставимости данных по МСБ группировка регионов Беларуси, Казахстана и России по интегральному индексу доли МСБ в ВВП указанных стран не проводилась.

4. Для оцениваемых регионов характерна существенная асимметрия в части институциональных несоответствий, связанная как с построением систем местного управления и самоуправления, так и с реализацией региональных политик. Результаты их сравнения позволили сделать следующие выводы:

- Наиболее развит институт местного самоуправления в Российской Федерации, построение которого ориентировано на европейские стандарты. Учитывая, что Россия — федеративное государство, региональный уровень обладает относительно самостоятельными властными полномочиями в сфере внешнеэкономической деятельности, чего лишены органы местной власти как Беларуси, так и Казахстана.
- В Беларуси система местного управления и самоуправления

остаётся чрезмерно централизованной. При этом организационно и функционально местное управление не отделено от местного самоуправления, а местные Советы выполняют в большей мере декоративную, чем реальную роль, имея значительно меньше возможностей влиять на процессы регионального развития по сравнению с исполнительными комитетами.

- В Казахстане построение системы местного управления и самоуправления близко к белорусскому варианту. Здесь следует говорить о государственном местном управлении: оно представлено акиматами и акимами. Содержательно последние являются, по сути, государственными органами на местах. О формировании современной системы местного самоуправления вопрос ставится применительно лишь к уровню ниже районного (поселок, аульский округ, город районного значения).
- Существуют определенные различия в реализации региональной политики. Для Беларуси и Казахстана подход заключается в решении многих вопросов местного значения из центра. Для Российской Федерации характерна ориентация на экономическую и финансовую самостоятельность органов местной власти и реализацию региональной политики в соответствии с юридически разграниченными полномочиями между различными территориальными уровнями.

ЗАКЛЮЧЕНИЕ

С использованием предложенной системы индикаторов в рамках данного исследования удалось решить следующие аналитические задачи: во-первых, определить некоторые пространственные тенденции интеграционных связей в рамках ЕЭП; во-вторых, выявить региональные различия стран — участниц ЕЭП по основным показателям, позволяющие сформировать общие представления об интегрированности Единого экономического пространства на уровне регионов; в-третьих, осуществить типологизацию регионов республик по нескольким критериям: внешнеэкономическая активность; участие малого и среднего бизнеса регионов в ВВП; уровень ВРП на душу населения и уровень безработицы; в-четвертых, установить ряд институциональных различий субнационального (регионального и местного) уровня.

Результаты анализа стали основой для следующих основных выводов.

Существует изначальная региональная дифференциация стран — партнеров ЕЭП по основным индикаторам, характеризующим уровень социально-экономического развития. Так, различия регионов Беларуси, Казахстана и России по уровню ВРП на душу населения со-

ставляют более чем семь раз. Еще больший разрыв между регионами наблюдается по уровню безработицы (по отношению к среднерегionalному значению). В анализируемый период он оказался более чем 13-кратным. При этом как положительную тенденцию можно отметить, что 101 регион из 114 имеет минимальное значение данного индикатора, находящееся в диапазоне от 0.03 до 2.1%.

В силу отсутствия ряда статистических данных международный аспект развития регионов стран — членов Единого экономического пространства мог быть оценен лишь в контексте их внешнеэкономической активности в целом. Поэтому не удалось получить ответ на вопрос о пространственном распределении внутри ЕЭП региональных потоков взаимных инвестиций и экспортных поставок. Вместе с тем выявленные общие региональные различия внешнеэкономической деятельности свидетельствуют о неоднородности в разрезе регионов Единого экономического пространства по уровню экспортных поставок и иностранных инвестиций.

Обнаруживается тенденция к значительной территориальной концентрации экспорта на уровне только нескольких регионов и слабая вовлеченность во внешнеэкономические связи большей части регионов Беларуси, Казахстана и России. Таким образом, интеграционные связи внутри ЕЭП носят очаговый характер. В числе лидеров по внешнеэкономической активности выступают крупные агломерации, территории, примыкающие к крупным городам, а также регионы — экспортеры сырьевых ресурсов.

Имеют место значительные институциональные несоответствия на субнациональном уровне ЕЭП, которые отражают различия в действующих системах местного управления и самоуправления, в проводимой в странах региональной политике. Для большинства регионов выявлен относительно невысокий вклад малого и среднего бизнеса в рост ВВП страны. При этом действующий механизм евразийской интеграции не включает инструменты, регулирующие данные аспекты экономического сотрудничества. Поэтому оценка изменений институциональных условий интеграции на региональном уровне во времени не имела смысла. В то же время имеющиеся институциональные несоответствия подтверждают вывод о необходимости разработки субнационального блока в механизме дальнейшего формирования ЕЭП.

Важно отметить, что ряд проблем, значимых в аспекте формирования субнациональной составляющей механизма экономической интеграции в рамках ЕЭП, которые не получили количественной оценки в данной работе, требует дальнейшего анализа, в первую очередь, по следующим направлениям.

1. Для нахождения оптимума между политикой выравнивания социально-экономического развития территорий стран — участниц



ЕЭП и стимулирования межрегиональных и приграничных связей, «втягивания» в процесс экономической интеграции новых регионов важным является анализ взаимосвязанности процессов регионально-социально-экономического роста и интеграции на базе разработки соответствующих показателей. Уже на данном этапе путем простого сопоставления статистических данных можно наблюдать определенную взаимосвязь между экспортной активностью регионов и уровнем их социально-экономического развития. Иными словами, территории, имеющие более высокий уровень ВРП на душу населения, как правило, являются экспортоориентированными. Вместе с тем эта тенденция не является определяющей, наблюдались и исключения: ряд регионов, имеющих высокий уровень показателя ВРП на душу населения, не включены в той же мере в интеграционные процессы.

2. Для разработки механизма экономической интеграции на субнациональном уровне принципиально важным вопросом, ответ на который не был получен в данной работе, является оптимальность административно-территориального деления стран — членов ЕЭП для целей интеграционной политики. Например, применительно к белорусско-российскому региональному сотрудничеству среди специалистов и экспертов существует мнение о необходимости рассматривать Беларусь как единый регион в силу несоразмерности экономического веса белорусских регионов по отношению к российским. Известно, что в ЕС разработаны и внедрены единые подходы к статистическому учету регионов для целей реализации наднациональной региональной политики. Применительно к ЕЭП результаты проведенных расчетов показали: несмотря на значительный разрыв между регионами участников ЕЭП (если учитывать максимальные и минимальные значения показателя уровня экономического и социального развития и интегрального индекса их внешнеэкономической активности), большая часть регионов трех стран сконцентрирована в одной или двух из выделенных по итогам типологизации групп. Поэтому разномасштабность и различия в экономическом весе анализируемых регионов на данном этапе сотрудничества не являются проблемой, требующей решения на межгосударственном уровне. В то же время для мониторинга этой ситуации необходима разработка соответствующего методического обеспечения.

3. Требуется более глубокой оценки динамического аспекта рассчитанных показателей. В анализируемый период с 2005 по 2010 год наблюдалось увеличение различий между регионами трех стран как по уровню социально-экономического развития, так и по основным показателям внешнеэкономической деятельности. При этом в ряде случаев имел место региональный рост экономик Беларуси, Казахстана и России, хотя и в неравной мере. Для целей интеграционной политики применительно к регионам актуальна оценка известных интеграционных эффектов: эффекта создания и эффекта отклонения торговли. Определенный интерес может представлять анализ выгод и потерь регионов от вступления отдельных стран в ВТО.

4. В контексте анализа институциональных несоответствий на уровне регионов важным аспектом анализа должна стать сравнительная оценка оказываемой финансовой помощи регионам в рамках национальной региональной политики стран — партнеров по блоку в сопоставлении с условиями унификации макроэкономической политики ЕЭП и согласованным порядком предоставления субсидий субъектам хозяйствования.

Указанный перечень научных проблем может стать предметом дальнейших исследований по анализу и развитию евразийской интеграции на субнациональном уровне.

ЛИТЕРАТУРА

Агентство Республики Казахстан по статистике (2011) Малое и среднее предпринимательство в Республике Казахстан. 2006–2010. *Статистический сборник*. Астана: Агентство Республики Казахстан по статистике.

Агентство Республики Казахстан по статистике (2011) Наука и инновационная деятельность Казахстана. *Статистический сборник*. Астана: Агентство Республики Казахстан по статистике.

Агентство Республики Казахстан по статистике (2011) Регионы Казахстана. *Статистический сборник*. Астана: Агентство Республики Казахстан по статистике.

Бондаренко Н., Бузыгина Н., Василевская Л. и др. (2005) *Статистика: показатели и методы анализа*. Справочное пособие. Минск: Современная школа.

Вертинская Т. (2006) *Концептуальная модель механизма управления внешнеэкономическими связями на региональном уровне в Республике Беларусь*. Минск: Белорусская наука.

Глушченко К. (2002) *Насколько едино российское экономическое пространство?* Москва: ЕЕРС.

Гранберг А. (ред.) (2000) *Региональное развитие: опыт России и Европейского союза*. Москва: Экономика.

Дюран М. (1977) *Кластерный анализ*. М.: Финансы и статистика.

ЕАБР (2009) Система индикаторов евразийской интеграции. Алматы: ЕАБР.

Исполнительный комитет СНГ (2011) *Развитие межрегионального и приграничного сотрудничества в государствах — участниках СНГ (информационно-аналитические материалы)*. Москва: Исполнительный комитет СНГ. Доступно на: www.e-cis.info/index

КИСИ при президенте Республики Казахстан (2011) *Современное экономическое развитие Казахстана: отраслевые, региональные, внешнеэкономические приоритеты*. Алматы.

КИСИ при президенте Республики Казахстан (2011) *Экономическое и политическое сотрудничество Казахстана и России (1991–2011 гг.): состояние и перспективы*. Алматы.

КИСИ при президенте Республики Казахстан (2012) *Экономика Казахстана в условиях модернизации и интеграции*. Алматы.



Концепция межрегионального и приграничного сотрудничества государств — участников Содружества Независимых Государств от 15 сентября 2004 года. Доступно на: <http://www.busel.org/texts/cat9as/id5fwceuu.htm>

Коседовский В. (2004) Конкурентоспособность регионов (Восточная Европа) в условиях системной трансформации. *Белорусский экономический журнал*, № 1.

Куклинский А. (1967) *Критерий сравнительной оценки экономического уровня районов*. Варшава.

Национальный статистический комитет (2011) Малое и среднее предпринимательство в Республике Беларусь. *Статистический сборник*. Минск: Национальный статистический комитет.

Национальный статистический комитет (2011) Наука и инновационная деятельность Республики Беларусь. *Статистический сборник*. Минск: Национальный статистический комитет.

Национальный статистический комитет (2011) Регионы Республики Беларусь. *Статистический сборник*. Минск: Национальный статистический комитет.

Национальный статистический комитет (2011) *Статистический ежегодник Республики Беларусь*. Минск: Национальный статистический комитет.

Федеральная служба государственной статистики (2011) Регионы России. Социально-экономические показатели. *Статистический сборник*. Москва: Федеральная служба государственной статистики.

Федеральная служба государственной статистики (2010) Малое и среднее предпринимательство в России. *Статистический сборник*. Москва: Федеральная служба государственной статистики.

Философский энциклопедический словарь (1989) Москва: Советская энциклопедия.

De Lonbaerde, P., Floeres, R., (2011) *The Regional Integration Manual — Quantitative and Qualitative Methods*.

Dexia-CEMR (2012) *Subnational public finance in the European Union. Local regional Europe*.

European Commission (2007) *Cohesion Policy 2007-2013. Commentaries and Official Texts*. Luxembourg: Office for Official Publications of the European Communities.

European Commission (2010) *DG Regional Policy. Annual Activity Report*.

European Union (2012) *The future of EU cohesion policy as seen regions and cities*. Committee of the Regions archives.

Fraley, C., Raftery, A. E. (1998) How Many Clusters? Which Clustering Method? Answers Via Model-Based Cluster Analysis. *The Computer Journal*. Vol 41. №8, P.578-588. Available at: <http://comjnl.oxfordjournals.org/content/41/8/578.abstract>

Fraley, C., (1998) *Working for the Regions. EU Regional Policy 2007-2013/Inforegio.CEC DG REGIO. January. 2008*

Isard, W. et al. (1998) *Methods of interregional and regional analysis*. Ashgate Publishing Limited.

Leighlack, A.W., Robinson, N., (2011) *Regionalism and the European Union. Comparisons and New Research*.

OSI/LGI (2001) *Разработка новых правил игры в старых условиях*. Т.3. Local Government and Public Service Reform Initiative.