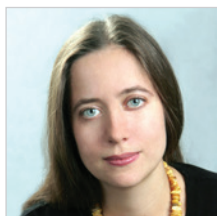




Елена Балтер



Евгения Бессонова

ДИНАМИКА РЕГИОНАЛЬНОЙ ИНТЕГРАЦИИ НА ПОСТСОВЕТСКОМ ПРОСТРАНСТВЕ

Елена Балтер – экономист Центра экономических и финансовых исследований и разработок ЦЭФИР. В 2011 году окончила экономический факультет МГУ, магистр экономики. В 2011–2012 годах работала в Федеральном фонде обязательного медицинского страхования. Основные направления научных и прикладных исследований – теория игр, экономика отраслей и рынков. Является автором пяти научных публикаций.

Электронная почта: ebalter@cefir.ru

Евгения Бессонова – старший экономист Центра экономических и финансовых исследований и разработок ЦЭФИР. В 1997 году закончила экономический факультет МГУ, в 2011-м защитила кандидатскую диссертацию. До 2000 года работала в Российско-Европейском центре экономической политики. Также в разные годы сотрудничала с ОЭСР. Основные направления научных и прикладных исследований – международная торговля и ВТО, исследование прямых иностранных инвестиций, анализ эффективности предприятий, российская система здравоохранения. Является автором примерно 15 научных публикаций.

Электронная почта: ebessonova@cefir.ru

Regional integration dynamics in the post-Soviet space

Elena Balter, Evgenia Bessonova

This article analyzes some of the results of the study «Eurasian Integration Indicators System II». It was implemented jointly by the Centre for Integration Studies of the Eurasian Development Bank and the Center for Economic and Financial Research of the New Economic School. The paper presents an analysis of the long-term dynamics of economic integration, convergence and cooperation in 11 countries of the CIS and Georgia from 2009 to 2012, with account to the analysis of the period 1999-2008, carried out in 2009.

Keywords: Customs Union, SES, EurAsEC, CIS region, Eurasian integration.

Настоящая статья посвящается анализу некоторых результатов исследования «Система индикаторов евразийской интеграции II»*, реализованного совместными усилиями Центра интеграционных исследований Евразийского банка

* Полная версия доклада «Система индикаторов евразийской интеграции II» и дополнительные материалы доступны на сайте Евразийского банка развития: http://www.eabr.org/r/research/centre/projectsCII/siei/index.php?id_16=37608

развития (ЦИИ ЕАБР) и Центра экономических и финансовых исследований и разработок при Российской экономической школе (ЦЭФИР РЭШ). В статье представлен анализ долгосрочной динамики экономической интеграции, конвергенции и кооперации в 11 странах СНГ и Грузии с 2009 по 2012 год с учетом проведенного в 2009-м анализа периода 1999–2008 годов.

Ключевые слова: Таможенный союз, ЕЭП, ЕврАзЭС, регион СНГ, евразийская интеграция.

JEL: F15, F53, P25

Динамика интеграционного взаимодействия государств постсоветского пространства является предметом постоянных дискуссий в научных и политических кругах. Данная статья представляет собой описание основных существующих кратко-, средне- и долгосрочных трендов интеграции в регионе СНГ и Грузии (СНГ-12), выявленных в результате исследования в рамках проекта «Система индикаторов евразийской интеграции ЕАБР II» (СИЕИ).

СИЕИ является системой количественной оценки динамики евразийской интеграции в период 1999–2012 годов и реализуется Центром интеграционных исследований Евразийского банка развития. Данный проект признан на мировом уровне в качестве одной из трех лучших крупных систем по детальному анализу региональной интеграции. Он основан на данных официальной статистики и включает в себя десять показателей, шесть из которых характеризуют интеграцию рынков, а четыре — конвергенцию экономик. Кроме того, производится расчет обобщенных индексов, позволяющих оценить в целом картину региональных интеграционных процессов на постсоветском пространстве.

Показатели интеграции рынков включают в себя индексы сближения экономик в областях взаимной торговли, торговли электроэнергией и злаками, трудовой миграции, академической мобильности и прямых инвестиций. Показатели конвергенции экономик рассчитываются в сферах макроэкономики, монетарной, финансовой и фискальной политики.

В рамках СИЕИ оценивается интеграция между всеми парами стран, страной и субрегионами СНГ-12, ЕврАзЭС-5, ЕЭП-3 и ЦА-4. Кроме того, оценивается уровень и динамика интеграции внутри данных субрегионов.

ДИНАМИКА ИНТЕГРАЦИИ ОТДЕЛЬНЫХ СТРАН С РЕГИОНОМ СНГ

Для начала рассмотрим вопрос интеграции на постсоветском пространстве с точки зрения значимости региона СНГ-12 для отдельных стран (см. рисунок 1). Обращают на себя внимание два факта.



Рисунок 1. Обобщенный индекс интеграции отдельных стран с регионом СНГ - 12



Источник: собственные расчеты на основе данных Евразийской экономической комиссии и Таможенного союза, Всемирного банка, министерств финансов стран СНГ, органов государственной статистики стран СНГ, национальных банков стран СНГ, Азиатского банка развития, Межгосударственного статистического комитета СНГ, UN Comtrade, Министерства экономики и устойчивого развития Грузии.

Во-первых, в течение всего периода исследования республики оставались примерно на одинаковом уровне интеграции с регионом. Исключение составляют Таджикистан (занимавший лидирующее положение в 2002 и 2008 годах и резко снизивший взаимодействие с регионом в 2012-м), Молдова (ранее Таджикистана сократившая интеграционное взаимодействие с СНГ-12) и Кыргызстан, который существенно усилил трансграничные связи с регионом в 2008 году. Во-вторых, все крупные страны региона находятся в конце рейтинга степени трансграничного взаимодействия, уступая лидерство малым государствам, таким как Кыргызстан и Армения. Как отмечалось в статье исследователей Е. Винокурова и А. Либмана (Винокуров, Либман, 2010), в основе более высокой заинтересованности малых стран в интеграции лежат следующие причины: высокая значимость для них международных экономических взаимосвязей, ограниченность доступа к внешним рынкам в силу географического положения и отсутствие экспортных сырьевых ресурсов, составляющих основной канал связи стран бывшего СССР с мировой экономикой. В то же время большой сырьевой потенциал крупных государств приводит к тому, что эти страны гораздо менее зависят от регионального взаимодействия, нежели малые страны.

ДИНАМИКА ИНТЕГРАЦИИ РЫНКОВ ТОВАРОВ, УСЛУГ И ФАКТОРОВ ПРОИЗВОДСТВА

В системе СИЕИ динамика рыночной интеграции на постсовет-

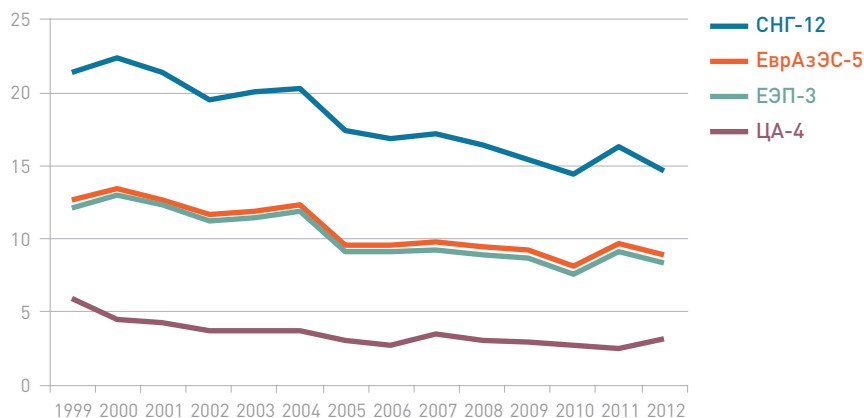


Рисунок 2. Динамика индекса торговой интеграции в четырех регионах постсоветского пространства за 1999–2012 годы, % к внешнеторговому обороту и ВВП

Источник: собственные расчеты на основе данных UN Comtrade, Межгосударственного статистического комитета СНГ, органов государственной статистики стран СНГ, министерств финансов стран СНГ

ском пространстве характеризуется, с одной стороны, показателями общей торговой интеграции и интеграции в отдельных сферах, таких как торговля злаками и электроэнергией. С другой стороны, СИЕИ включает показатель интеграции рынков факторов производства (трудовая миграция) и показатель интеграции рынка услуг (академическая мобильность).

Что касается показателей торговли за период с 1999 по 2012 год, то уровни интеграции на всех трех рынках стабилизировались после падения 2000–2008 годов. Это может означать, что постоянный дезинтеграционный тренд, наблюдавшийся в течение двух десятилетий, возможно, подошел к концу^{*}.

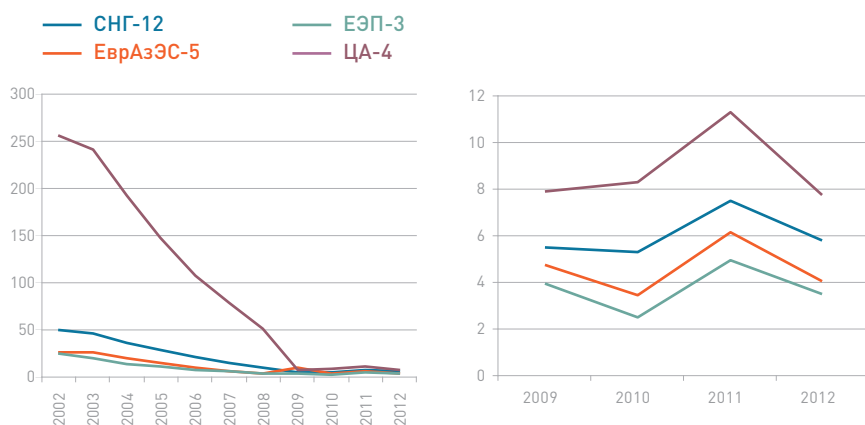
В частности, в сфере взаимной торговли за последние четыре года степень интеграции в регионах СНГ-12, ЕврАзЭС-5, ЕЭП-3 и ЦА-4 оставалась примерно на том же уровне (см. рисунок 2). Кроме того, для большинства стран значения индикаторов интеграции с этими регионами существенно не изменились. Отметим, что основные объемы торговых потоков на постсоветском пространстве сосредоточены между крупными странами: Россией, Беларусью, Украиной. В частности, эти государства обладают наибольшими диадными показателями интеграции в регионе. В результате динамика торговой интеграции всего региона СНГ-12 во многом определяется динамикой интеграции ЕЭП-3.

В сфере торговли электроэнергией, как было указано выше, также наблюдается стабилизация индексов интеграции в период 2009–2012 годов после их падения в 2002–2008 годах (см. рисунок 3). При этом период с 2009 по 2012 год характеризуется значимым ростом индекса торговли электроэнергией многих стран (в особенности Мол-

* Позиция авторов данной статьи не обязательно отражает позицию Евразийского банка развития.



Рисунок 3. Динамика индекса торговли электроэнергией в четырех регионах постсоветского пространства в 2002–2012 годах (сверху) и в 2009–2012 годах (снизу), кВт•ч/ВВП



Источник: собственные расчеты на основе данных Евразийской экономической комиссии и Таможенного союза, UN Comtrade.

довы, Армении и Беларуси) с СНГ-12 и единственным существенным снижением индекса по Таджикистану вследствие сокращения торговли между Таджикистаном и Казахстаном. Особенностью данного рынка служит малое число стран, вовлеченных в торговлю электроэнергией вследствие географической отдаленности многих государств СНГ-12 друг от друга. Основным поставщиком электроэнергии в абсолютном выражении является Россия, основным реципиентом — Беларусь.

В сфере сельского хозяйства, как и в областях общей торговли и торговли электроэнергией, в 2009–2012 годах процесс дезинтеграции регионов СНГ-12, ЕврАзЭС-5 и ЕЭП-3 прекратился, а в Центральноазиатском регионе наблюдалось даже существенное повышение уровня интеграции в 2012 году (см. рисунок 4). В целом значимый рост индексов наблюдался лишь у стран Центральной Азии. Причем лидером по увеличению трансграничной торговли с регионами в период 2009–2012 годов выступил Таджикистан, при том что в 2002–2008 годах он был лидером по снижению интеграции. Основным продавцом знаков в СНГ-12 является Казахстан.

Что касается динамики интеграции в сфере трудовых ресурсов, то в период 2009–2011 годов тренд перетока трудовых мигрантов сменился с позитивного на негативный (см. рисунок 5). Формальный индекс трудовой миграции с регионами СНГ-12, ЕврАзЭС-5 и ЕЭП-3 сократился для всех стран в среднем более чем на 50%, достигнув уровня 2006 года. В основном это произошло вследствие того, что основные потоки работников наблюдаются между Россией и преимущественно государствами Центральной Азии. При этом количество легальных работников, учтенных Федеральной миграционной службой и учитываемых в исследовании СИЕИ, существенно уменьшилось за счет переключения миграции в нелегальную сферу, согласно экспертным оценкам (Власова, 2011). В то же время уровень трудовой

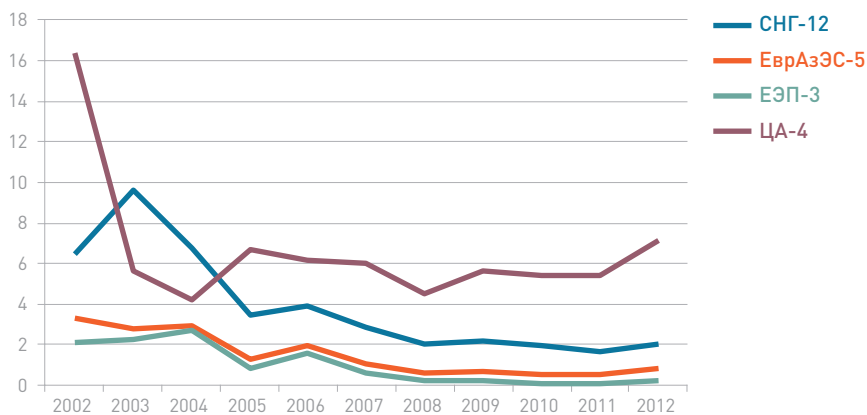


Рисунок 4. Динамика индекса торговли элаками в четырех регионах постсоветского пространства в 2002–2012 годах, тонн/ВВП

Источник: собственные расчеты на основе данных UN Comtrade.

миграции 2011 года остается выше уровня 2000-го.

Единственная сфера, в которой наблюдается устойчивый положительный тренд интеграции во всех регионах, кроме ЦА-4, — сфера академической мобильности (см. рисунок 6). За период 2000–2011 годов рост внутрирегиональных индексов составил 100–150%. Стоит отметить, что, помимо Казахстана и Беларуси, основным донором студентов является Туркменистан, откуда, по данным 2011 года, более 20 тыс. студентов едут учиться в вышеперечисленные страны и Россию, которая является основным реципиентом студентов.

В настоящий момент система СИЕИ не учитывает потоки инвестиций как одного из факторов интеграции (из-за отсутствия достоверных данных за исследуемый период). Однако на основе данных за 2012 год можно заключить, что преобладающее движение инвестиций идет между несколькими крупными странами региона, причем главным «донором» является Россия, а главным реципиентом —

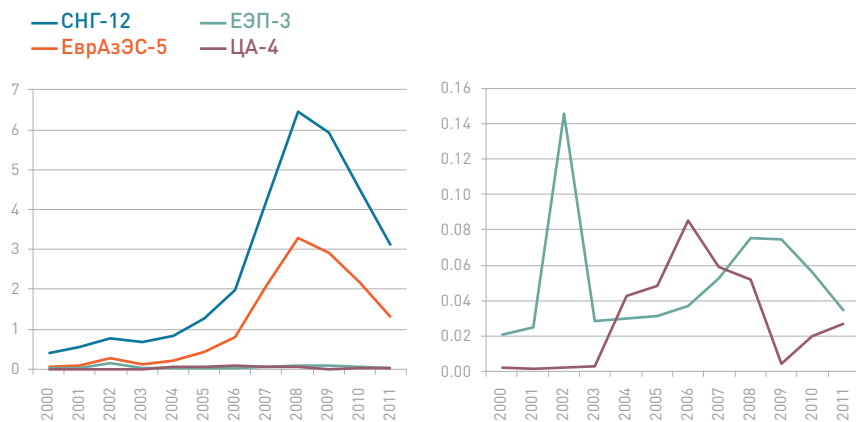
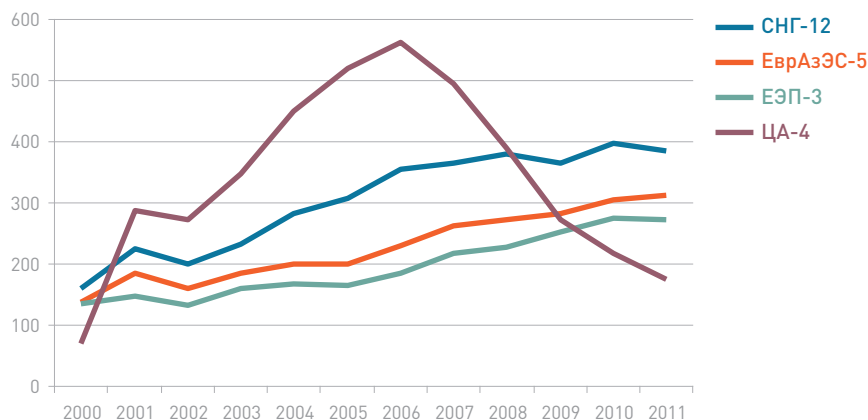


Рисунок 5. Динамика индекса трудовой миграции в 2000–2011 годах в СНГ-12, ЕврАзЭС-5, ЕЭП-3 и ЦА-4 (сверху) и ЕЭП-3 и ЦА-4 (снизу), % к численности населения

Источник: собственные расчеты на основе данных Межгосударственного статистического комитета СНГ.



Рисунок 6. Динамика индексов академической мобильности в четырех регионах постсоветского пространства в 2000–2011 годах, % к численности населения



Источник: собственные расчеты на основе данных Межгосударственного статистического комитета СНГ.

Украина.

Получившаяся в результате картина в целом остается противоположной традиционной структуре Б. Балассы, согласно которой сначала достигаются высокие результаты интеграции в сфере торговли, а только потом — в «более продвинутой» сфере факторов производства. Данный вывод был сделан с учетом того, что падение интеграции в сфере трудовой миграции вызвано в основном особенностями ее учета в России и что, согласно экспертным оценкам, в реальности совокупная миграция в Россию, в том числе нелегальная, растет. Тем не менее «отставание» торговли от движения трудовых мигрантов и студентов сократилось по сравнению с ситуацией, образовавшейся на момент предыдущего исследования (СИЕИ-2009). Частично это могло произойти вследствие роста теневой миграции в России в результате слабого контроля за мигрантами, за счет чего официальная статистика трудовой миграции сократилась. Возможно также, что это является следствием достижения «дна» торговой дезинтеграции на постсоветском пространстве, когда уровень торговли между странами СНГ-12 достиг своего естественного минимума. Однако основной причиной стабилизации торговых показателей является относительное снижение темпов роста экономик государств в период 2009–2012 годов по сравнению с периодом 2000–2008 годов. В результате рост экономик государств перестал опережать рост трансграничной торговли.

В завершение данного раздела стоит отметить, что по результатам проведенного исследования не удалось выявить пары или группы регионов, однозначно лидирующих по аспектам интеграции всех рынков (см. таблицу 1). Разнообразие лидеров в разных сферах взаимодействий говорит о разнообразии интересов регионов. Лидерами по степени интеграции с регионом СНГ-12 в различных аспектах стали Беларусь, Кыргызстан, Таджикистан и Туркменистан, что кос-

Показатель	Пары-лидеры (уровень индекса)	Пары-лидеры (прирост индекса)	Лидеры интеграции с СНГ-12 (уровень индекса)	Лидеры интеграции с СНГ-12 (прирост индекса)
Торговля (1999–2012)	Беларусь–Украина	Беларусь–Украина	Беларусь	Кыргызстан
Трудовая миграция (2000–2011)	Россия–Узбекистан	Россия–Узбекистан	Таджикистан	Таджикистан
Энергетика (2002–2012)	Беларусь–Украина	Беларусь–Украина	Кыргызстан	Украина
Сельское хозяйство (2002–2012)	Азербайджан–Казахстан	Грузия–Казахстан	Таджикистан	Грузия
Образование (2000–2011)	Беларусь–Туркменистан	Беларусь–Туркменистан	Туркменистан	Туркменистан

Таблица 1. Лидеры уровня и динамики интеграции рынков на постсоветском пространстве

венно говорит о значительной заинтересованности стран Центральной Азии в интеграционных процессах на территории СНГ, однако частично объясняется относительно малым объемом ВВП и численностью населения этих республик.

Многие исследования интеграционных трендов на постсоветском пространстве выделяют Центральную Азию как обособленный устойчивый интеграционный субрегион. В период 2009–2012 годов уровень интеграции в ЦА в сферах торговли энергией и злаками остался заметно выше, чем в регионе СНГ в целом, однако резко потерял свое лидерство в сфере образования, в частности, в результате резкого сокращения числа студентов в Кыргызстане из Узбекистана. При этом в сфере взаимной торговли ЦА остается наименее интегрированным регионом. Данная статистика указывает на отсутствие интеграционного развития в этом потенциально интеграционном ядре.

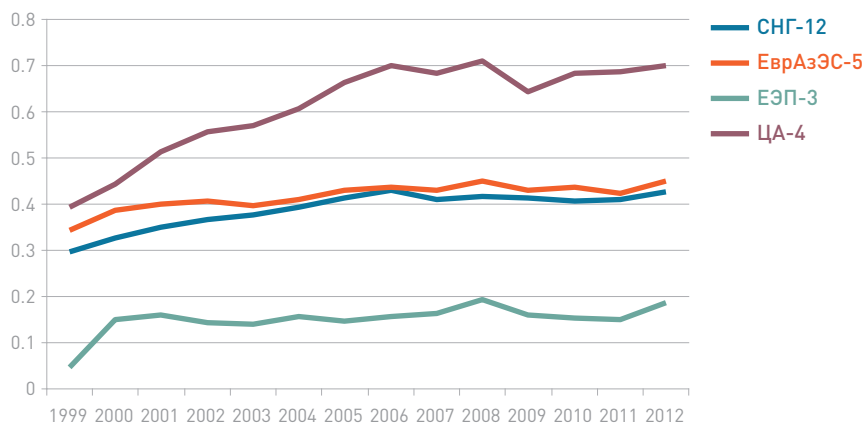


ДИНАМИКА КОНВЕРГЕНЦИИ ЭКОНОМИК СТРАН ПОСТСОВЕТСКОГО ПРОСТРАНСТВА

В последние четыре года исследования наблюдалась скорее дивергенция экономик постсоветского пространства, нежели их сближение. Несмотря на то, что в макроэкономическом разрезе уровень конвергенции в последнее время почти не менялся, в группах стран СНГ-12 в основном наблюдалось снижение интеграции в сферах монетарной, финансовой и фискальной политики.

В частности, в сфере макроэкономики с 2007 года не наблюдалось значительных изменений уровней интеграции регионов, за исключением взаимно скомпенсированных скачков интеграции в ЦА-4 (см. рисунок 7). При этом до 2008 года во всех группах отмечалось снижение уровня интеграции макроэкономических показателей (увеличение индексов). Отметим также, что наименее интегрированы-

Рисунок 7. Динамика индекса макроэкономической конвергенции в четырех регионах постсоветского пространства в 1999–2012 годах



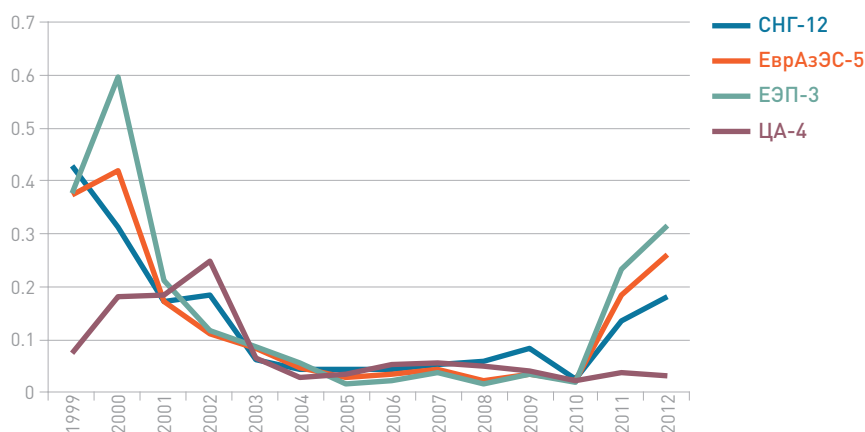
Источник: собственные расчеты на основе данных органов государственной статистики стран СНГ, Азиатского банка развития, Министерства экономики и устойчивого развития Грузии, Национального банка Таджикистана.

Примечание: уменьшение индекса означает конвергенцию экономик.

ми являются республики Центральной Азии, притом что крупные страны — члены ЕЭП имеют наиболее близкие макроэкономические показатели.

Беларусь существенно отделилась от всех прочих государств и всех регионов постсоветского пространства в сфере монетарной политики в силу инфляции в стране и падения курса белорусского рубля в 2011 году. В результате за последние годы произошла резкая дивергенция во всех группах стран, кроме ЦА-4 (см. рисунок 8). В ЦА-4 ситуация за четыре года существенно не изменилась, при этом повысился уровень конвергенции между всеми диадами стран, которые не включают Беларусь.

Рисунок 8. Динамика индекса конвергенции экономик в области монетарной политики в четырех регионах постсоветского пространства в период 1999–2012 годов



Источник: собственные расчеты на основе данных национальных банков стран СНГ, органов государственной статистики стран СНГ, Азиатского банка развития, Межгосударственного статистического комитета СНГ.

Примечание: уменьшение индекса означает конвергенцию экономик.

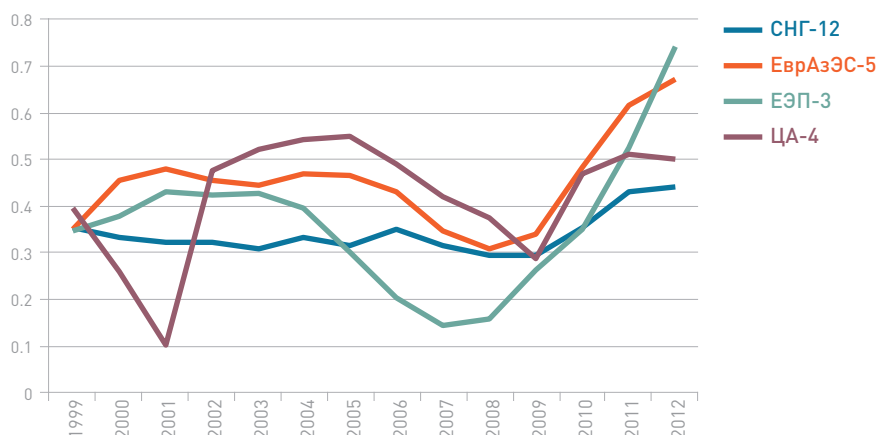


Рисунок 9. Динамика индекса конвергенции экономик в области финансовой политики в четырех регионах постсоветского пространства в период 1999–2012 годов

Источник: собственные расчеты на основе данных национальных банков стран СНГ, органов государственной статистики стран СНГ, Азиатского банка развития, Межгосударственного статистического комитета СНГ.

Примечание: уменьшение индекса означает конвергенцию экономик.

В области финансовой политики за прошедшие четыре года уровень интеграции республик постсоветского пространства в данной сфере существенно снизился и установился ниже уровня 1999 года для всех групп стран, в то время как в период 1999–2009 годов значительных изменений индексов интеграции в регионах СНГ-12 и ЕврАзЭС-5 отмечено не было (см. рисунок 9).

В сфере фискальной политики в конце исследуемого периода произошло существенное снижение внутрирегиональных индексов интеграции СНГ-12 и ЕЭП-3, в то время как в остальных регионах ситуация

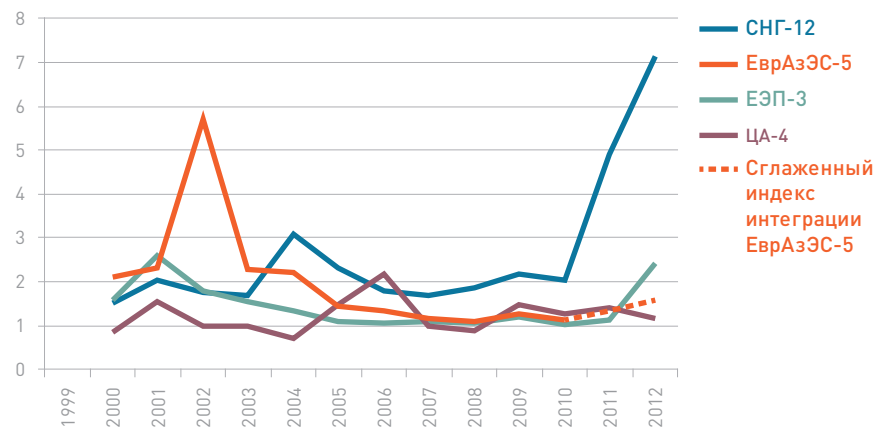


Рисунок 10. Динамика индекса конвергенции в области фискальной политики в четырех регионах постсоветского пространства в 1999–2012 годах

Источник: собственные расчеты на основе данных министерств финансов стран СНГ, органов государственной статистики стран СНГ, национальных банков стран СНГ, Азиатского банка развития.

Примечание: уменьшение индекса означает конвергенцию экономик. Сглаживание графика интеграции по ЕврАзЭС-5 произведено с целью удаления чрезмерного «всплеска» данного индекса в 2011 году, вызванного особенностями его расчета.



Таблица 2. Лидеры уровня и динамики конвергенции экономик на постсоветском пространстве, 1999–2012 годы

Показатель	Пара-лидер (минимальный индекс, 2012)	Пара-лидер (снижение индекса)	Лидер конвергенции с СНГ (минимальный индекс, 2012)	Лидер интеграции с СНГ (снижение индекса)	Общая динамика индекса конвергенции региона СНГ
Макроэкономика	Кыргызстан — Молдова	Армения — Туркменистан	Грузия	Туркменистан	▲
Монетарная политика	Азербайджан — Украина	Азербайджан — Молдова	Узбекистан	Молдова	▼
Финансовая политика	Азербайджан — Армения	Армения — Казахстан	Армения	Армения	▲
Фискальная политика	Армения — Казахстан	Армения — Россия	Беларусь	Россия	▼

в период 2009–2012 годов существенно не изменилась. В указанный период уровень интеграции группы СНГ стабильно и резко снижался, однако это происходило на фоне повышения интеграции ЕврАзЭС-5 и практически неизменного уровня интеграции ЦА-4.

Как и в сфере интеграции рынков, в вопросе сближения экономик стран постсоветского пространства наиболее успешны оказались небольшие республики (кроме сферы центральной политики), такие как Азербайджан, Армения и Молдова (см. таблицу 2). При этом страны Центральной Азии не демонстрируют относительно существенное сближение экономик с СНГ. Внутрирегиональные индексы конвергенции в ЦА-4 вели себя в период 2009–2012 годов неоднозначно: индексы конвергенции в областях монетарной и фискальной политики слегка уменьшились (экономики сблизились), в то время как индексы в областях финансовой политики и монетарной экономики возросли, причем в первом случае существенно (экономики отделились). Как и в случае торговой интеграции, данная динамика указывает, что Центральноазиатский регион не реализует свой потенциал субрегиональной интеграции, обусловленный наличием инфраструктурных взаимосвязей и общим социальным пространством.

ЗАКЛЮЧЕНИЕ

В течение всего периода исследования уровень интеграции большинства стран с регионом СНГ-12 существенно не изменился. При этом малые республики оказались гораздо более задействованы в региональной интеграции, нежели крупные.

Уровни торговой интеграции (взаимная торговля, торговля знаками и энергией) в регионе СНГ-12 и субрегионах стабилизировались после падения 2000–2008 годов. В сфере академической мобильности продолжается устойчивый положительный тренд интеграции

во всех регионах, кроме ЦА-4. При этом тренд потоков трудовых мигрантов в период 2009–2012 годов сменился с позитивного на негативный в связи с сокращением легальной миграции в Россию. В результате наблюдается картина сокращения «отставания» интеграции рынка товаров от интеграции в сфере факторов производства и услуг по сравнению с ситуацией, образовавшейся на момент предыдущего исследования.

В последние четыре года наблюдалась скорее дивергенция экономик постсоветского пространства, нежели их сближение. Несмотря на то, что в макроэкономическом разрезе уровень конвергенции в последнее время почти не менялся, в группах постсоветских стран в основном наблюдалось снижение интеграции в сферах монетарной, финансовой и фискальной политики.

Полученные в исследовании результаты указывают, что так называемое второе интеграционное ядро — Центральноазиатский регион — не реализует свой потенциал субрегиональной интеграции, обусловленный наличием инфраструктурных взаимосвязей и общим социальным пространством.

ЛИТЕРАТУРА

Винокуров Е., Либман А. (2010) Тренды региональной интеграции на постсоветском пространстве: результаты количественного анализа. *Вопросы экономики*. № 7.

Власова Н. (2011) Развитие интеграционных процессов в сфере миграции на пространстве СНГ. *Российский внешнеэкономический вестник*. № 10. Доступно на: [http://www.rfej.ru/rvv/id/Co0533989/\\$file/52-58.pdf](http://www.rfej.ru/rvv/id/Co0533989/$file/52-58.pdf)

ЕАБР (2009) *Система индикаторов евразийской интеграции ЕАБР*. Алматы: ЕАБР. Доступно на: http://www.eabr.org/r/research/centre/projectsCII/siei/index.php?id_16=19

Центр интеграционных исследований ЕАБР (2014) *Система индикаторов евразийской интеграции II. Доклад Центра интеграционных исследований ЕАБР*. № 22. Санкт-Петербург: ЕАБР. Доступно на: http://www.eabr.org/r/research/centre/projectsCII/siei/index.php?id_16=3760

